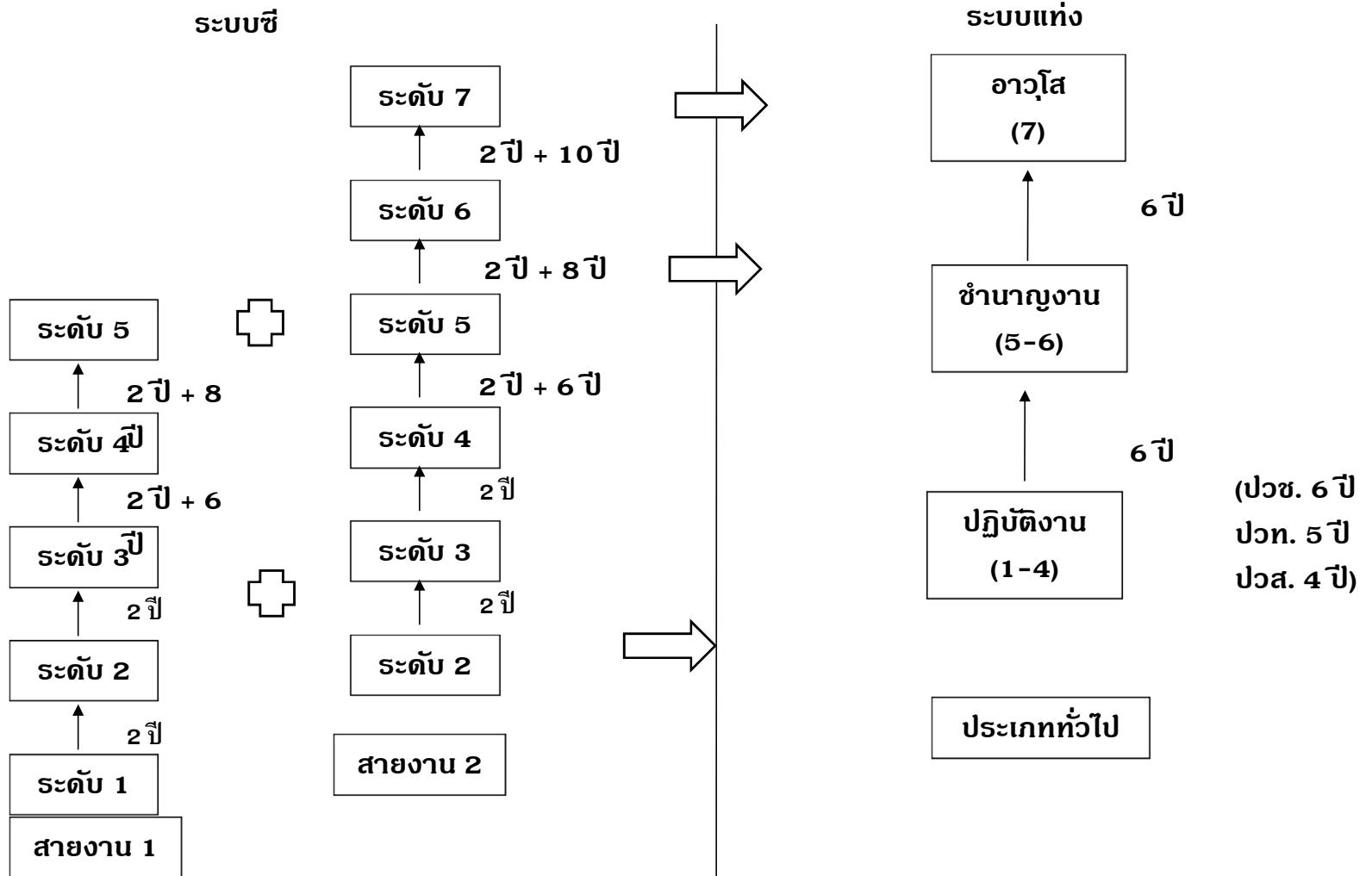


# การคัดเลือกเพื่อเลื่อนและแต่งตั้งให้ ดำรงตำแหน่งในระดับที่สูงขึ้น

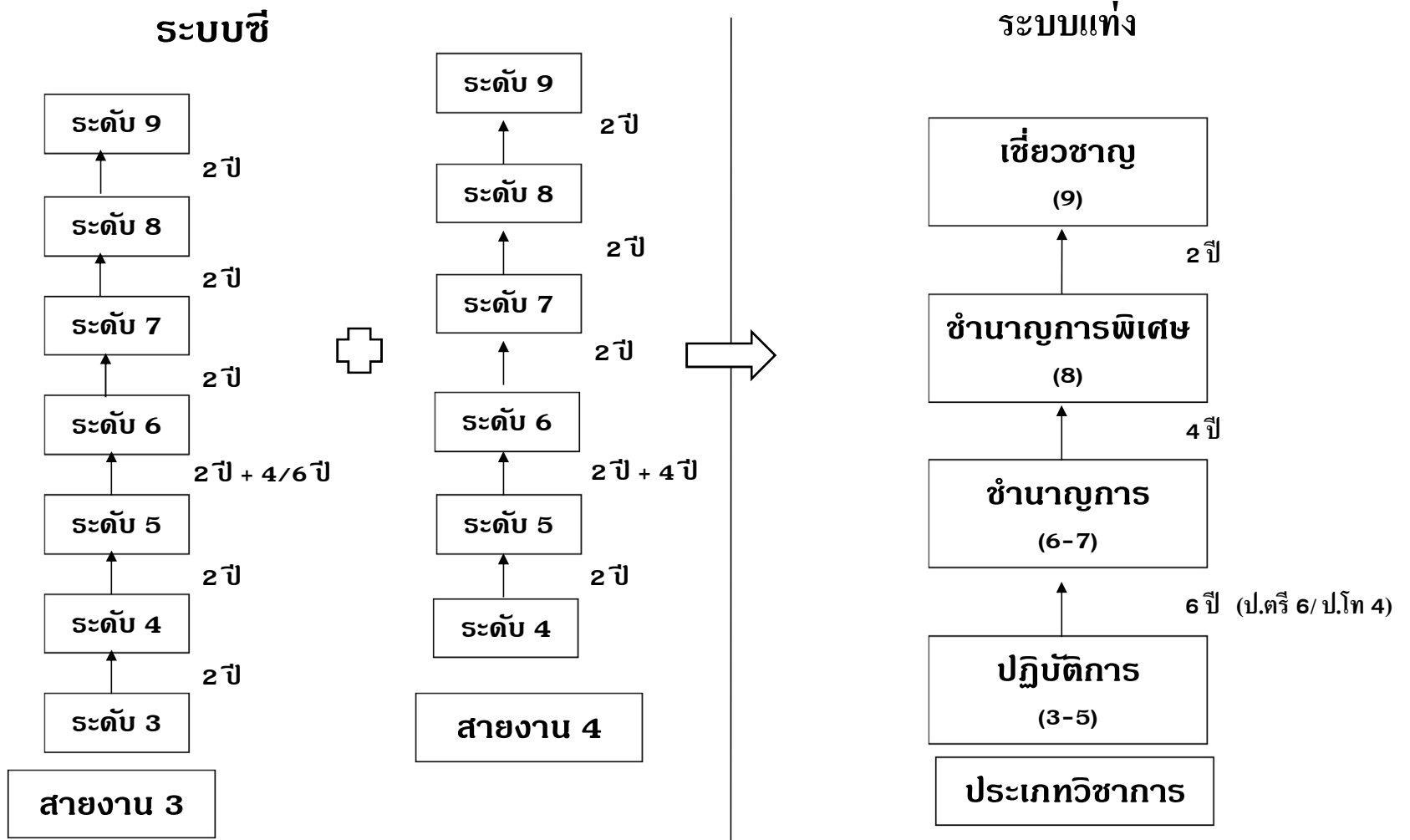
ตามหนังสือสำนักงาน ก.จ. ก.ท. และ ก.อบต. ที่ มท 0809.2/ว144 ลงวันที่ 15 สิงหาคม 2561

น.ส. บุรณี แพร่โรจน์

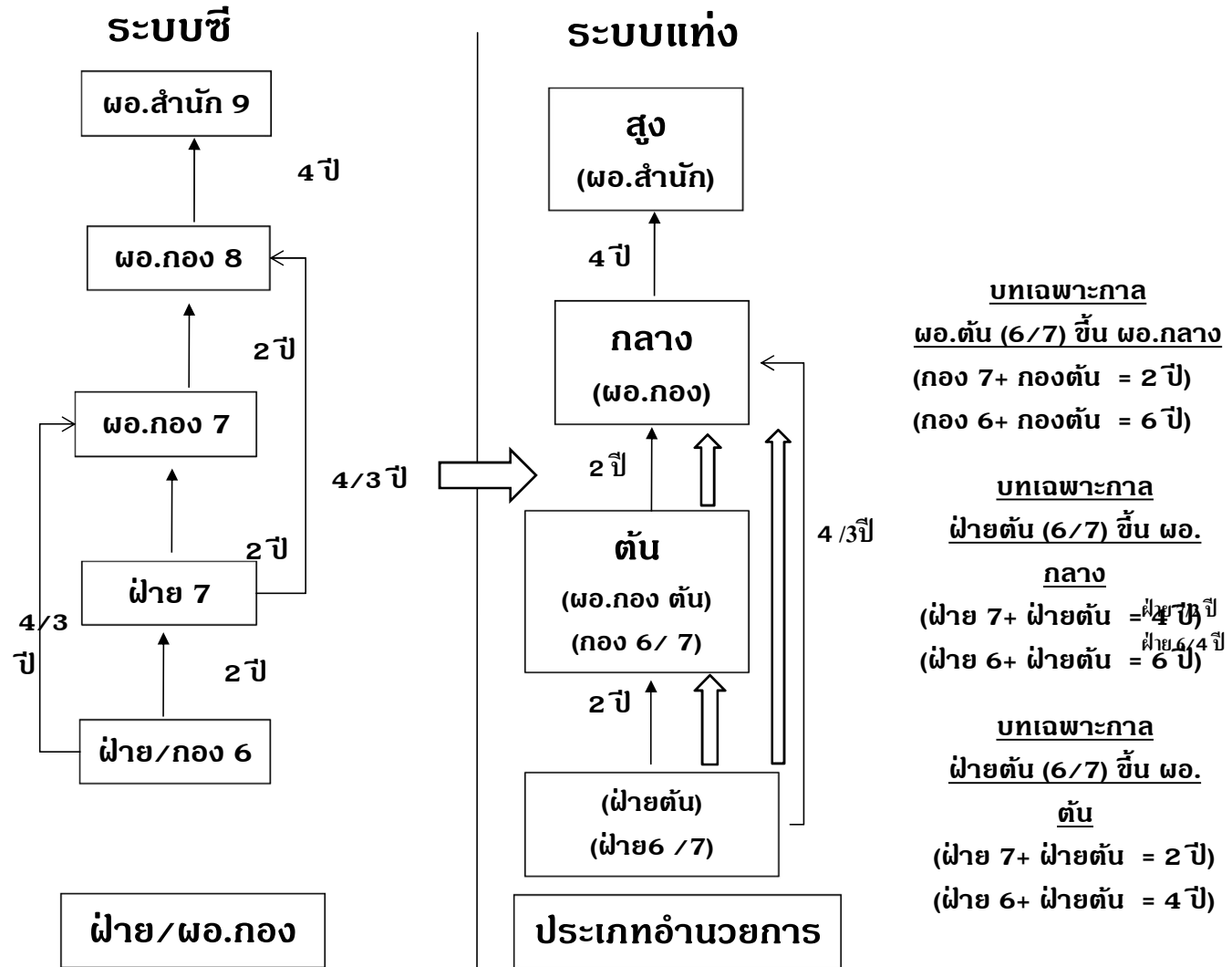
## เปรียบเทียบเส้นทางความก้าวหน้า ประเภททั่วไป (สายงาน 1/2)



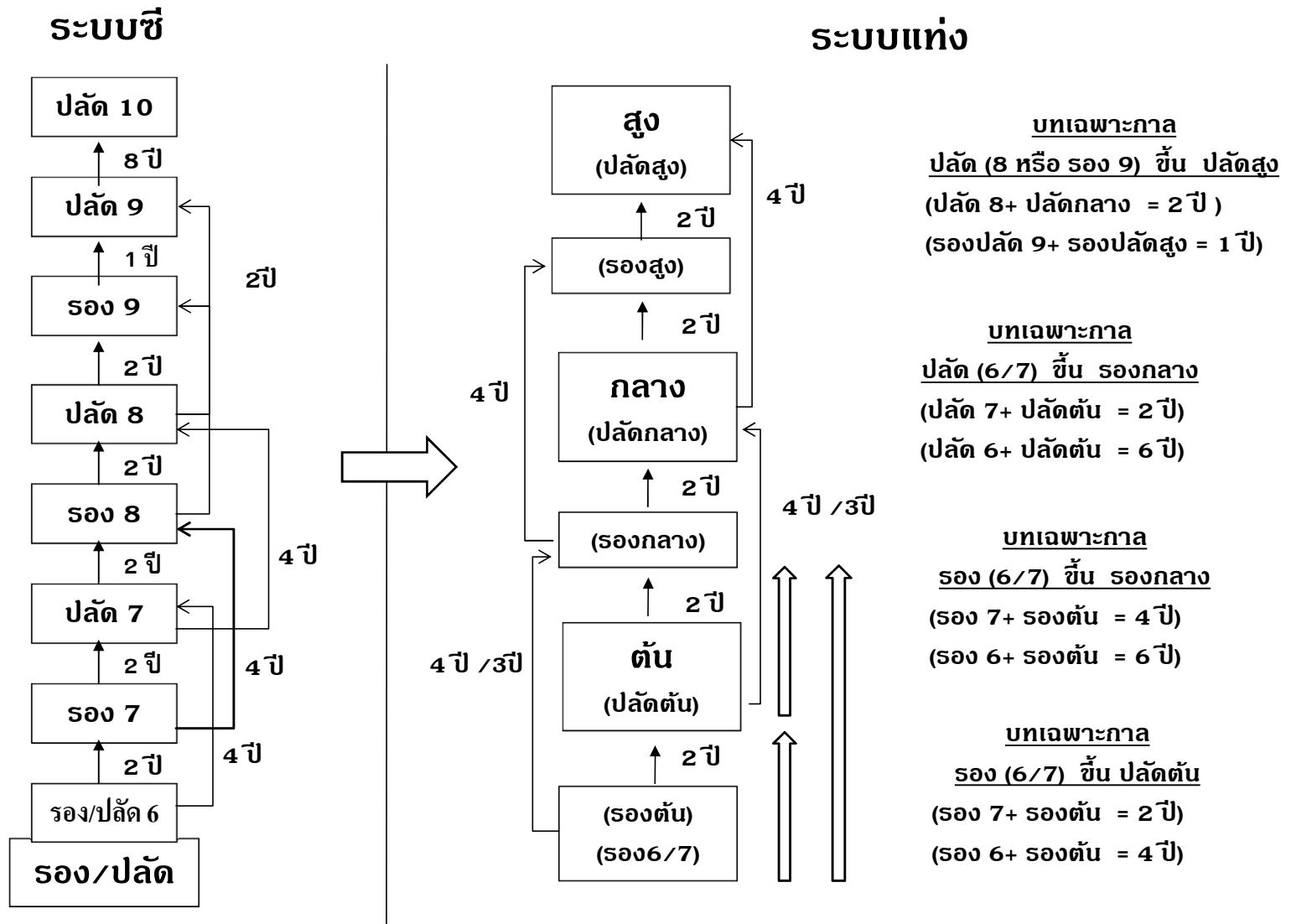
# เปรียบเทียบเส้นทางความก้าวหน้า ประเภทวิชาการ (สาย 3/4)



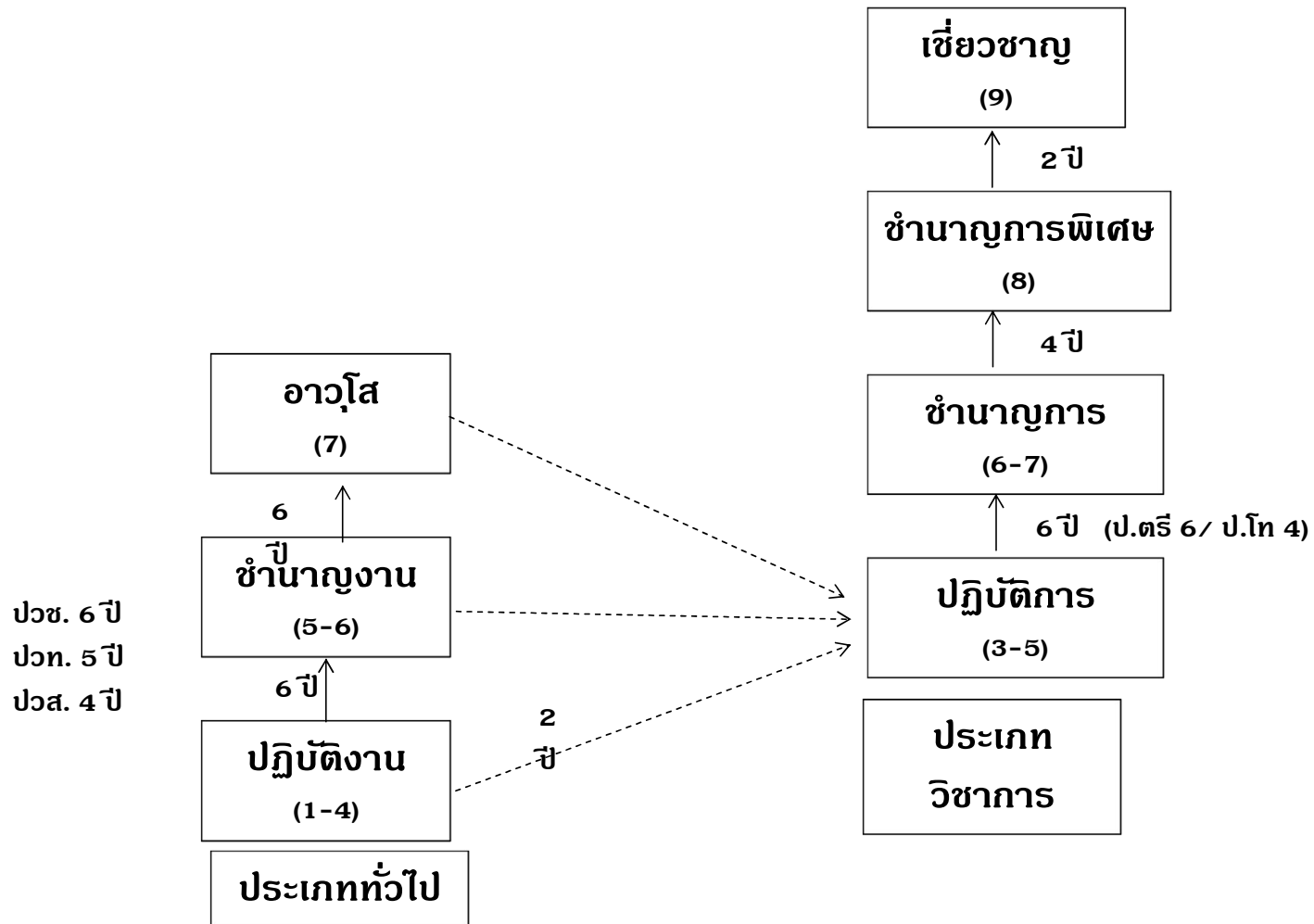
# เปรียบเทียบเส้นทางความก้าวหน้า ประเภทอำนวยการท้องถิ่น (ฝ่าย/ผอ.)



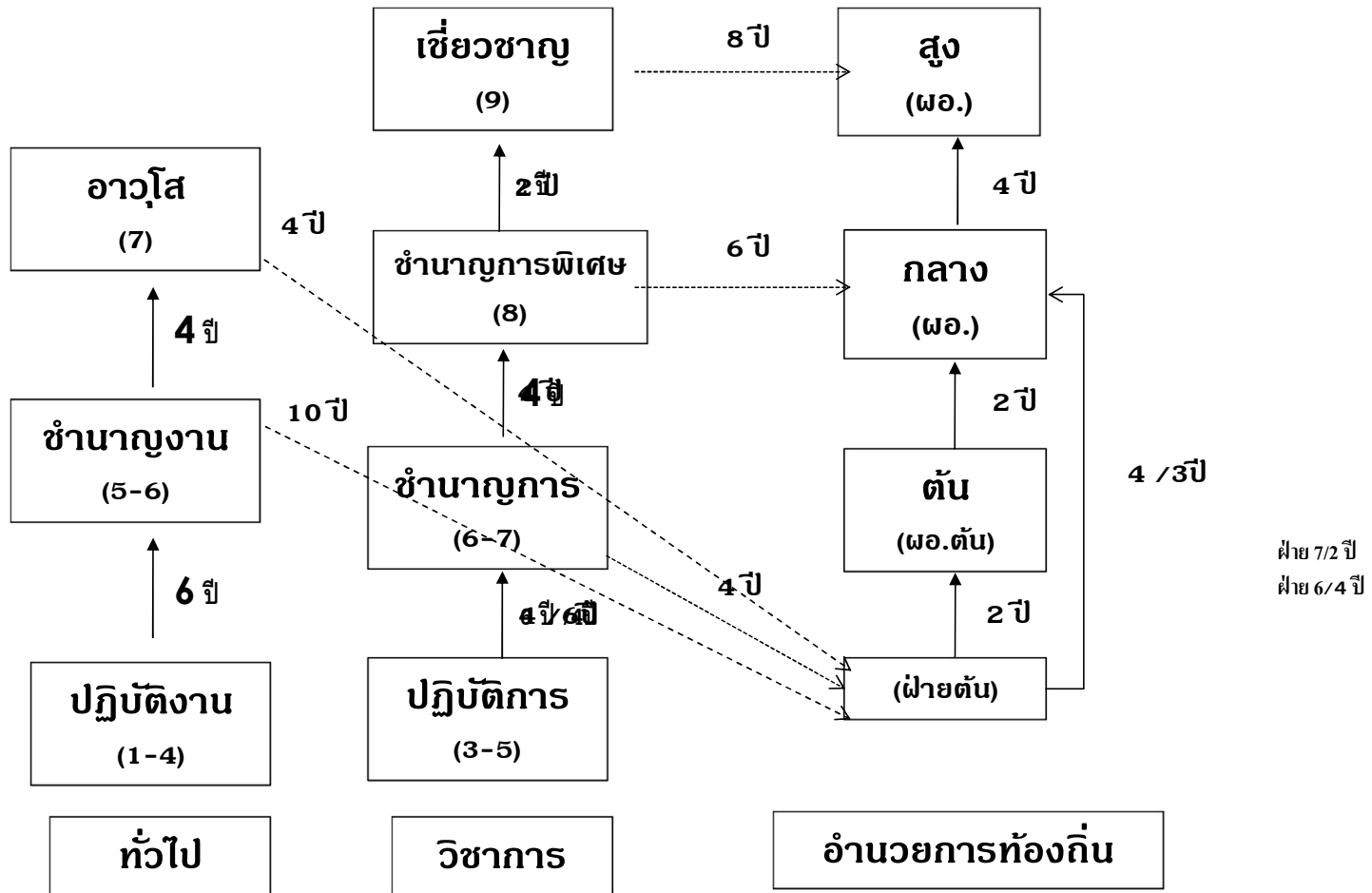
# เปรียบเทียบเส้นทางความก้าวหน้า ประเภทบริหารท้องถิ่น (รอง/ปลัด)



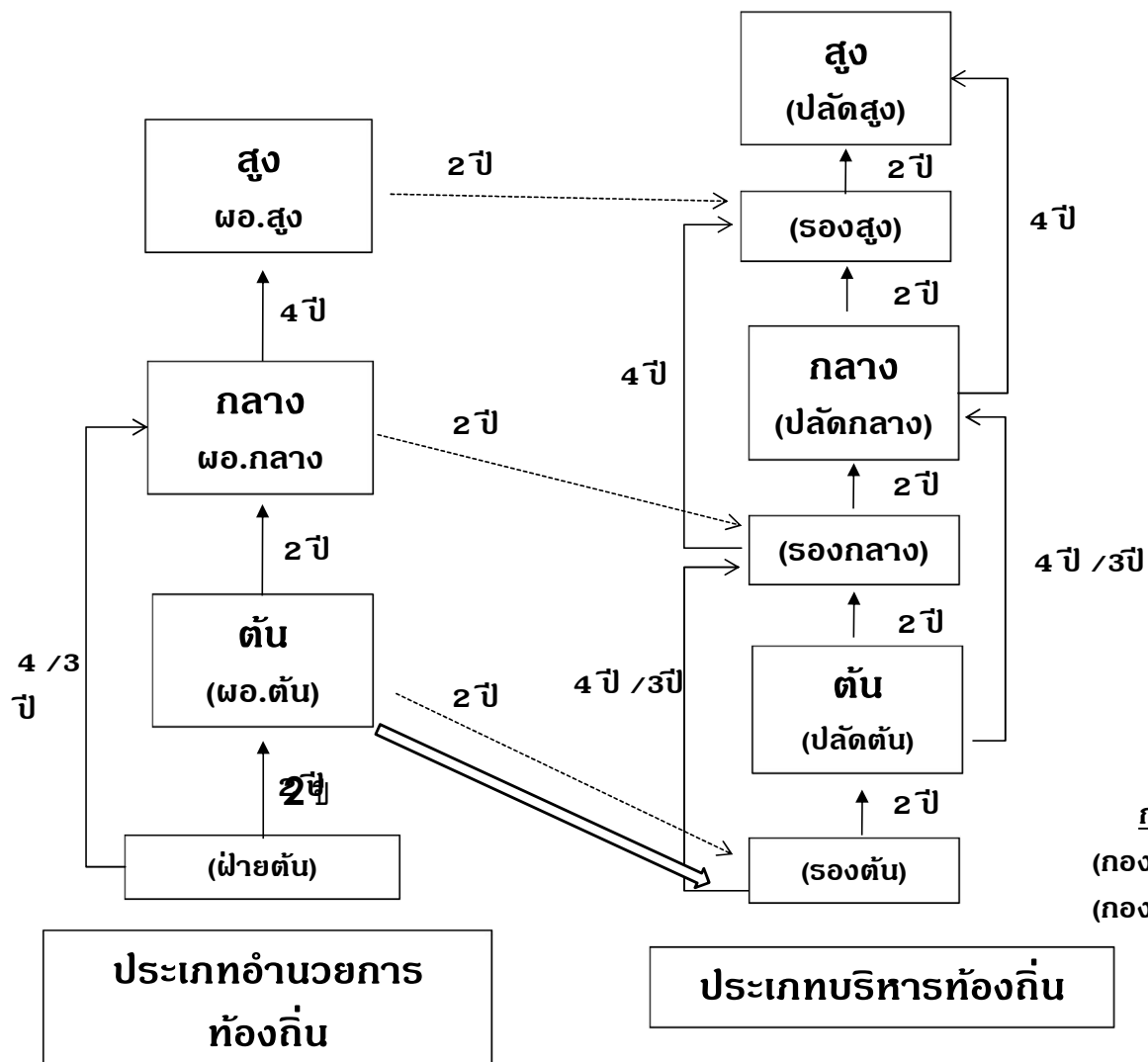
# การเปลี่ยนตำแหน่งจาก ประเภททั่วไป เป็น ประเภทวิชาการ



# การเปลี่ยนตำแหน่งเป็น ประเภทอำนวยการท้องถิ่น

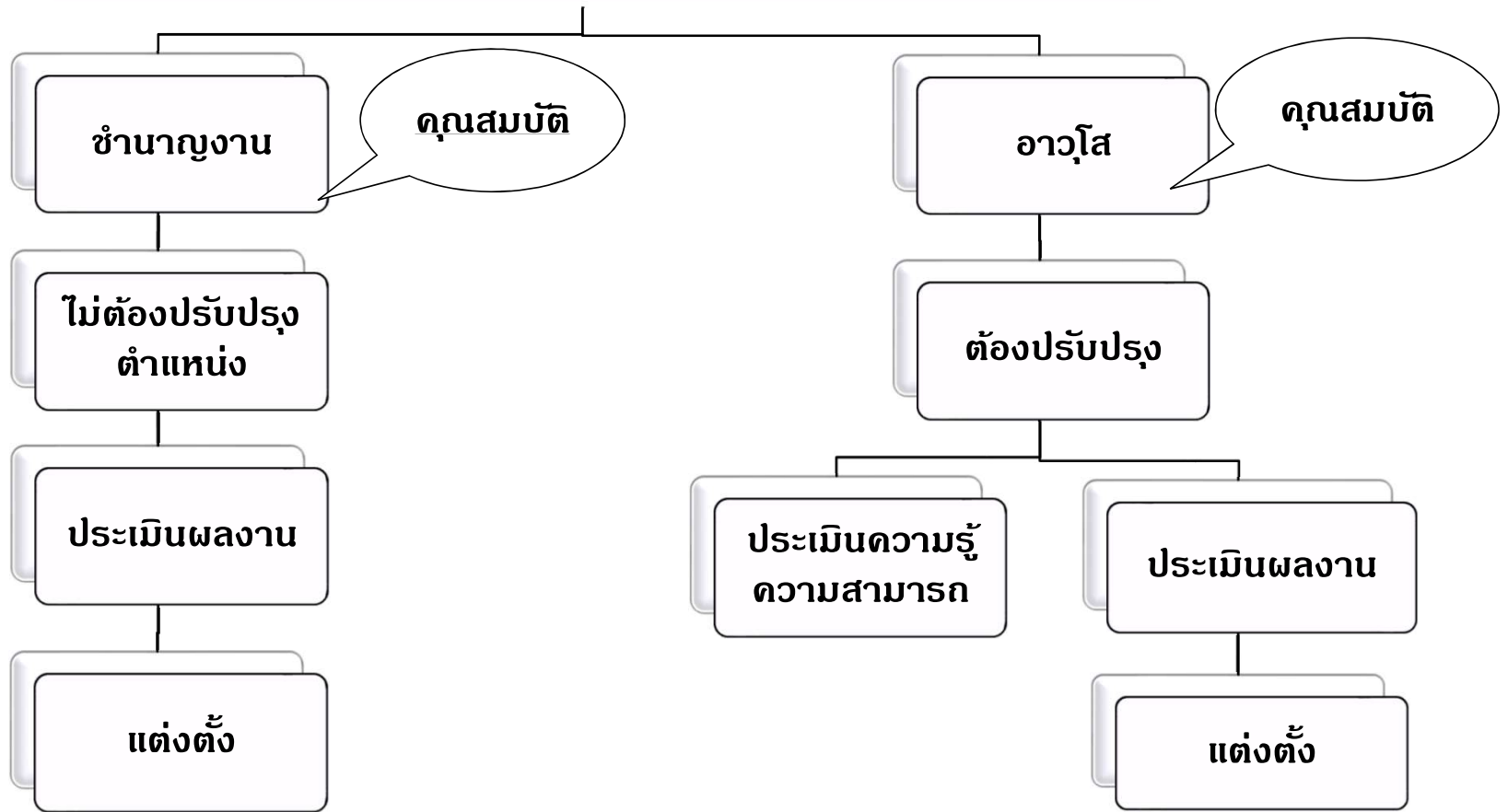


# การเปลี่ยนตำแหน่งเป็น ประเภทบริหารท้องถิ่น

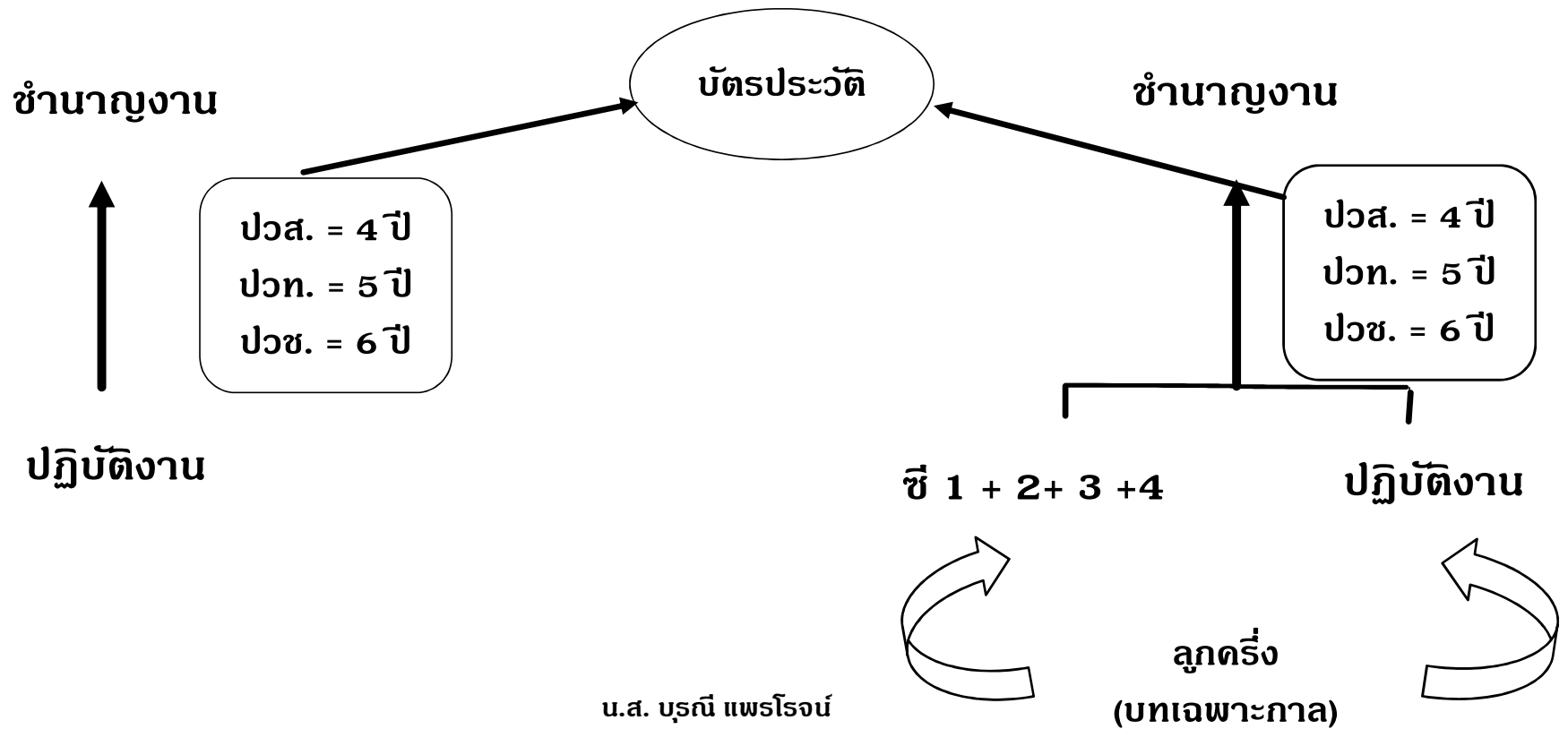




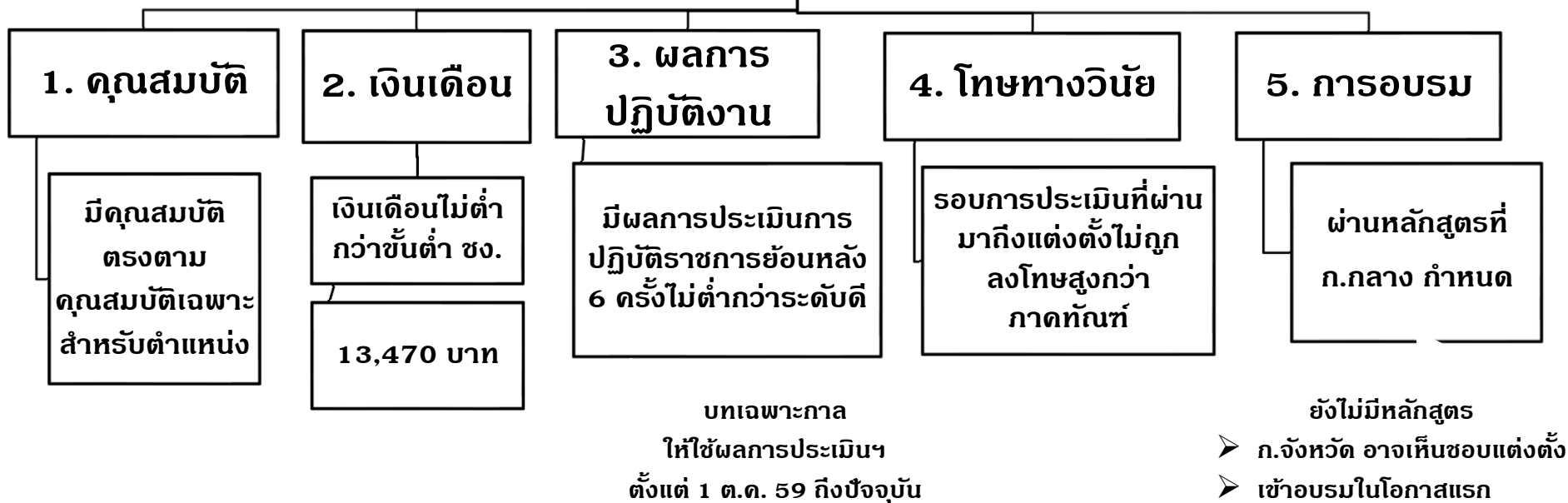
# การเลื่อนระดับตำแหน่งประเภททั่วไป



# คุณสมบัติเฉพาะสำหรับตำแหน่ง ประเภททั่วไป ระดับชำนาญงาน



คุณสมบัติและเงื่อนไข  
ประเภททั่วไป ระดับชำนาญงาน



ผ่านการคัดเลือกด้วยวิธีการประเมินผลงานตามแบบที่กำหนด

## การประเมินผลงาน

### ผลงาน

- ย้อนหลังไม่เกิน 3 ปี
- จำนวน 2 ผลงาน
- เป็นผลงานจากการปฏิบัติงานในตำแหน่งที่จะแต่งตั้ง
- เป็นผลงานที่แสดงถึงความรู้+ทักษะในระดับที่จะแต่งตั้ง
- เกิดประโยชน์ต่อราชการ/ประชาชน/การพัฒนาการปฏิบัติงาน

### คณะกรรมการ

▶ พิจารณาคุณสมบัติและประเมินผลงาน ประกอบด้วย

1. ปลัด อปท. เป็นประธาน
2. ผู้ที่เป็นหรือเคยเป็นข้าราชการส่วนท้องถิ่น/พลเรือนที่ดำรงตำแหน่งในสายงานที่จะประเมินในระดับไม่ต่ำกว่าระดับตำแหน่งที่ขอประเมิน หรือผู้ทรงคุณวุฒิเฉพาะด้านที่มีความชำนาญในสายงานนั้น ๆ จำนวน 1 คน
3. ผู้อำนวยการสำนัก/กอง ต้นสังกัด
4. ผู้รับผิดชอบการเจ้าหน้าที่เป็นเลขานุการ

### เกณฑ์ผ่าน

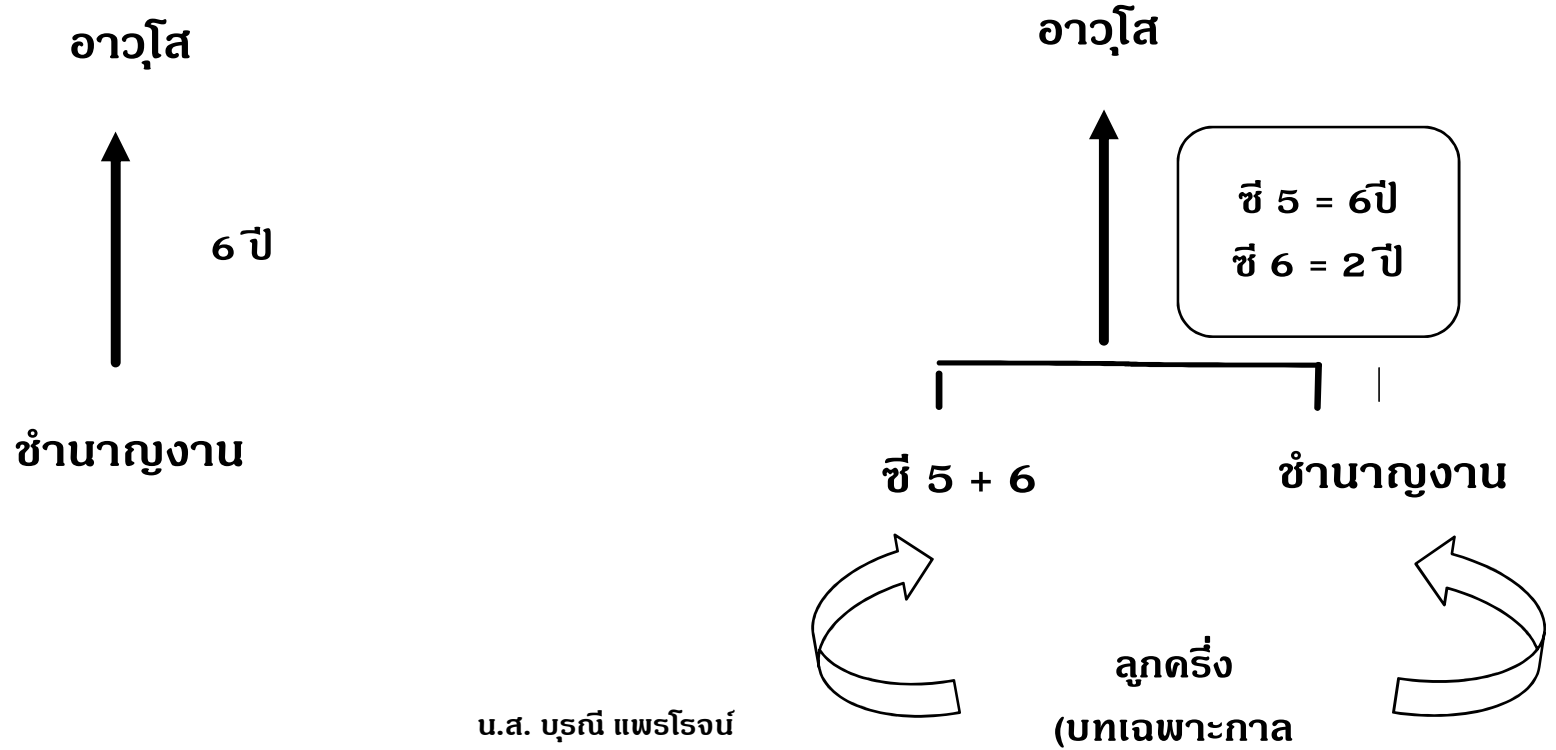
- ได้คะแนนประเมินจากกรรมการ 2 ใน 3 ไม่ต่ำกว่าร้อยละ 60
- วันที่มีผลในการเลื่อนระดับต้องไม่ก่อนวันที่ผ่านการประเมินผลงานจากคณะกรรมการ

# คุณสมบัติและเงื่อนไข ประเภททั่วไป ระดับอาวุโส

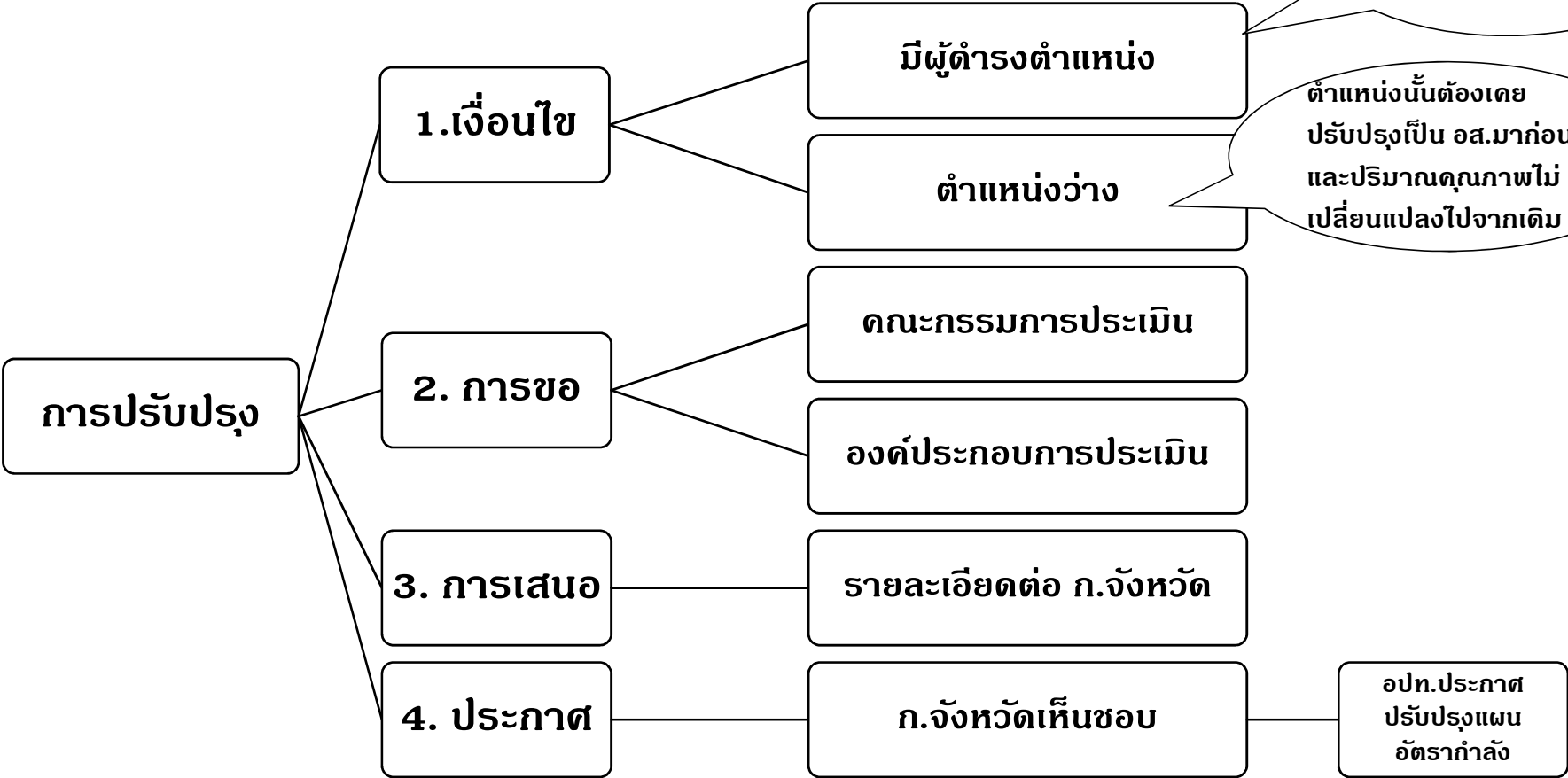


ผ่านการคัดเลือกด้วยวิธีการประเมินความรู้ความสามารถและการประเมินผลงานตามแบบที่กำหนด

# คุณสมบัติเฉพาะสำหรับตำแหน่ง ประเภททั่วไป ระดับอาวุโส



**การปรับปรุงตำแหน่ง  
ประเภททั่วไป ระดับอาวุโส**



- มีคุณสมบัติ  
- ผ่านการประเมิน  
คุณลักษณะของบุคคล

ตำแหน่งนั้นต้องเคย  
ปรับปรุงเป็น อส.มาก่อน  
และปริมาณคุณภาพไม่  
เปลี่ยนแปลงไปจากเดิม

## คณะกรรมการประเมินปรับปรุงตำแหน่ง

### องค์ประกอบ

- ปลัด อปท. เป็นประธาน
- ผู้ที่เป็นหรือเคยเป็นข้าราชการส่วนท้องถิ่น/พลเรือนที่ดำรงตำแหน่งในสายงานที่จะประเมินในระดับไม่ต่ำกว่าระดับตำแหน่งที่ขอประเมินหรือผู้ทรงคุณวุฒิเฉพาะด้านที่มีความชำนาญในสายงานนั้น ๆ จำนวน 3 คน
- ผู้อำนวยการสำนัก/กองต้นสังกัด
- ผู้รับผิดชอบการเจ้าหน้าที่เป็นเลขานุการ

### หน้าที่

- ประเมินคุณลักษณะของบุคคล
- ลักษณะหน้าที่ความรับผิดชอบ ปริมาณงาน คุณภาพของงาน ความยุ่งยากของงาน ความรู้ความสามารถที่ต้องการของตำแหน่งนั้น เปลี่ยนแปลงในสาระสำคัญมากถึงขนาดจะต้องปรับปรุงตำแหน่ง

### องค์ประกอบกาประเมิน

- หน้าที่ความรับผิดชอบ
- ความยุ่งยากของงาน
- การกำกับตรวจสอบ
- การตัดสินใจ



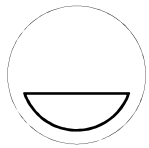
## รายละเอียดเสนอต่อ ก.จังหวัด

รายละเอียดของภารกิจ ปริมาณงาน และคุณภาพของงานที่เพิ่มขึ้นจนถึงขนาดต้องทำให้มีการปรับปรุงการกำหนดตำแหน่งนั้นเป็นระดับอาวุโส

ภาระค่าใช้จ่ายด้านการบริหารงานบุคคลตามกรอบแผน ๓ ๕ ปีปัจจุบันและภายหลังจากมีการปรับปรุงการกำหนดระดับตำแหน่งนั้นแล้ว

ผลการประเมินของคณะกรรมการปรับปรุงตำแหน่งและความเห็นของนายกอปท.

# การประเมินความรู้ความสามารถ



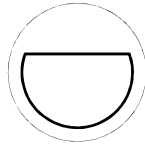
## 1. ความรู้ที่จำเป็น ประจำสายงาน



เสนอวิสัยทัศน์  
ที่แสดงให้เห็นถึงข้อเสนอในการนำ  
ความรู้ที่จำเป็นในระดับที่จะ  
แต่งตั้งไปใช้ในการปฏิบัติงานใน  
อนาคต



อปท.  
ตั้งคณะกรรมการประเมิน  
วิสัยทัศน์



## 2. ทักษะ



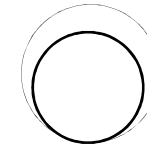
ประเมินจากทักษะที่จำเป็น  
สำหรับการปฏิบัติงานใน  
ตำแหน่งนั้น



ผอ.สำนัก/กอง  
ประเมินทักษะ (ตามแบบ)



ผลการประเมิน  
ไม่น้อยกว่าร้อยละ 80



## 3. สมรรถนะ



พิจารณาจากผลการ  
ประเมินการปฏิบัติราชการ  
ประจำปีย้อนหลัง



ไม่ต่ำกว่าระดับดี  
ไม่น้อยกว่า 6 ครั้ง

## คณะกรรมการประเมินวิสัยทัศน์

องค์ประกอบ

- ผู้แทนส่วนราชการระดับส่วนกลางหรือส่วนภูมิภาคที่ ก.จังหวัด คัดเลือก ที่เกี่ยวข้องกับลักษณะงานที่ประเมิน ดำรงตำแหน่ง ไม่ต่ำกว่าระดับตำแหน่งที่ขอประเมิน เป็นประธาน
- ปลัด อปท. และผู้อำนวยการสำนัก/กอง ที่ผู้นั้นสังกัด เป็นกรรมการ
- ผู้รับผิดชอบงานบริหารงานบุคคล เป็นเลขานุการ

หน้าที่

- ประเมินวิสัยทัศน์ (ตามแบบ)

เกณฑ์ผ่าน

- ได้คะแนนประเมินจากกรรมการ 2 ใน 3 ไม่ต่ำกว่าร้อยละ 60

## การประเมินผลงาน ระดับอาวุโส

### ผลงาน

- จัดทำผลงานทางวิชาการ จำนวน 1 ผลงาน
- ย้อนหลังไม่เกิน 3 ปี
- เป็นผลงานจากการปฏิบัติงานในตำแหน่งที่ขอประเมิน
- เป็นผลงานที่แสดงถึงความรู้+ทักษะในระดับที่จะแต่งตั้ง
- เกิดประโยชน์ต่อราชการ/ประชาชน/การพัฒนาการปฏิบัติงาน

### คณะกรรมการ

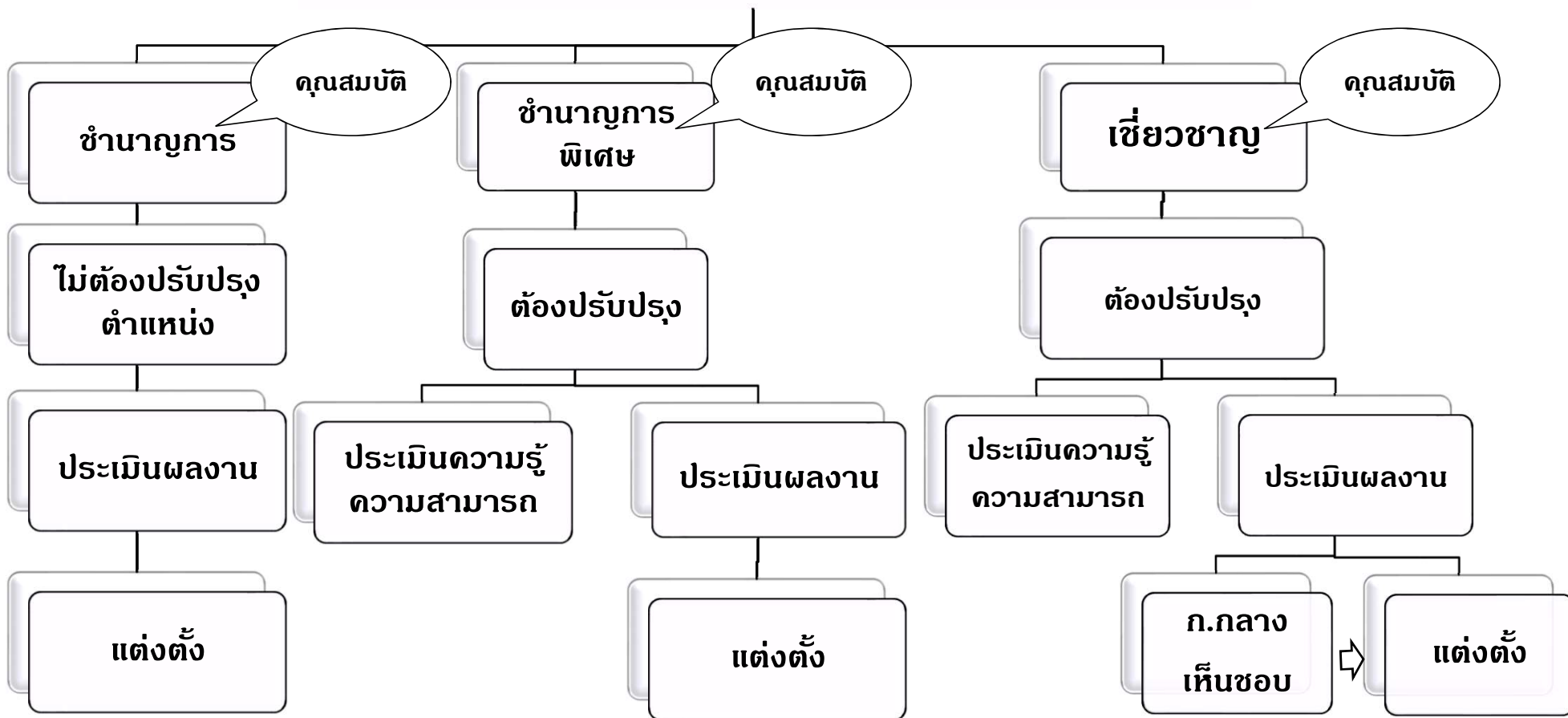
- อปท. แต่งตั้งจากบัญชีกรรมการประเมินผลงานที่ ก.จังหวัด กำหนด จำนวน 3 คน
1. ผู้ทรงคุณวุฒิจากสถาบันการศึกษาของรัฐ สาขาวิชาที่เกี่ยวข้อง หรือ
  2. ผู้แทนส่วนราชการระดับส่วนกลางหรือส่วนภูมิภาคที่เกี่ยวข้องกับลักษณะงานระดับไม่ต่ำกว่าที่ขอประเมิน
  3. ผู้ช่วยเลขาธิการ ก.จังหวัด เป็นเลขาธิการ

### เกณฑ์ผ่าน

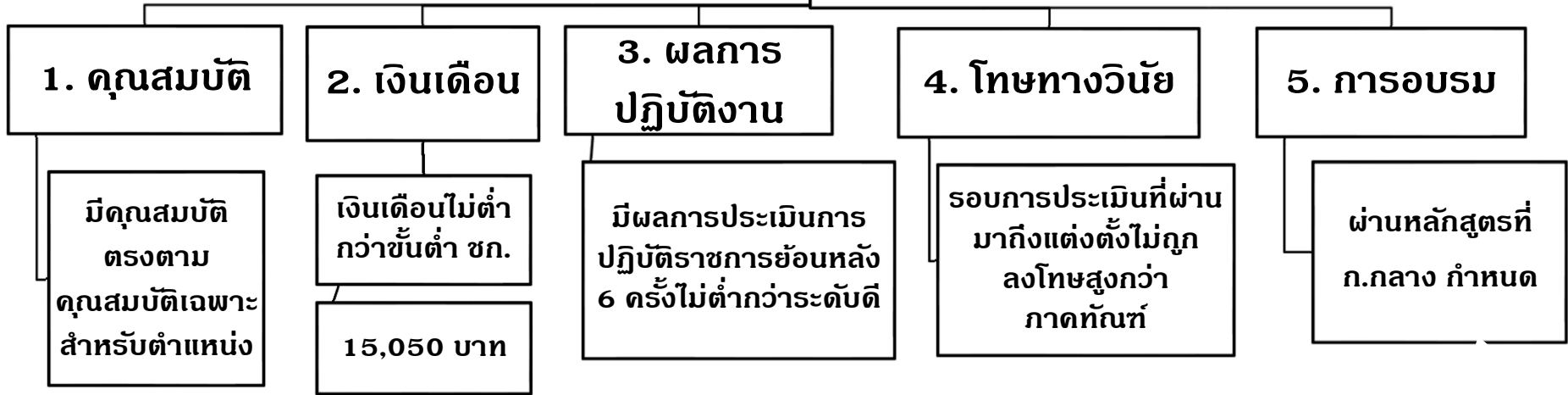
- ใต้คะแนนประเมินจากกรรมการ 2 ใน 3 ไม่ต่ำกว่าร้อยละ 70
- ไม่ผ่าน เสนอได้อีก 1 ครั้งภายใน 1 ปี นับแต่แจ้งผล ไม่เสนอหรือเสนอแล้วไม่ผ่าน ให้ยกเลิกประเมินใหม่ทั้งกระบวนการ
- วันที่มีผลในการเลื่อนระดับต้องไม่ก่อนวันที่ยื่นผลงานครบถ้วนสมบูรณ์ ถือเป็นประทับตราของสนง.เลขาธิการ ก.จังหวัด

น.ส. บุรณี แพร่โรจน์

# การเลื่อนระดับตำแหน่งประเภทวิชาการ



**คุณสมบัติและเงื่อนไข  
ประเภทวิชาการ ระดับชำนาญการ**

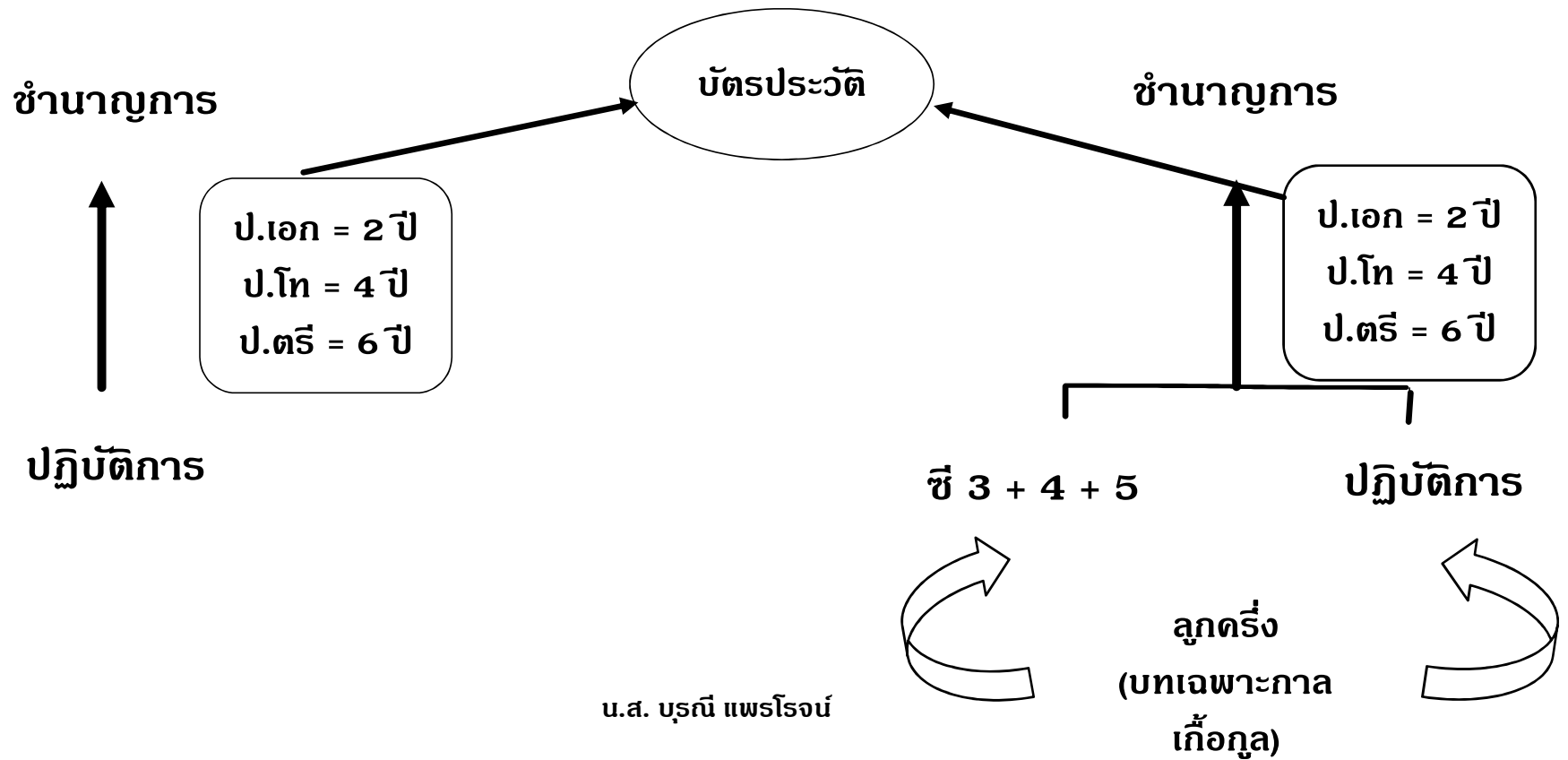


บทเฉพาะกาล  
ให้ใช้ผลการประเมินฯ  
ตั้งแต่ 1 ต.ค. 59 ถึงปัจจุบัน

ยังไม่มีหลักสูตร  
➢ ก.จังหวัด อาจเห็นชอบแต่งตั้ง  
➢ เข้าอบรมในโอกาสแรก

**ผ่านการคัดเลือกด้วยวิธีการประเมินผลงานตามแบบที่กำหนด**

# คุณสมบัติเฉพาะสำหรับตำแหน่ง ประเภทวิชาการ ระดับชำนาญการ



## การประเมินผลงาน

### ผลงาน

- ย้อนหลังไม่เกิน 3 ปี
- จำนวน 2 ผลงาน
- เป็นผลงานจากการปฏิบัติงานในตำแหน่งที่จะแต่งตั้ง
- เป็นผลงานที่แสดงถึงความรู้+ทักษะในระดับที่จะแต่งตั้ง
- เกิดประโยชน์ต่อราชการ/ประชาชน/การพัฒนาการปฏิบัติงาน

### คณะกรรมการ

▶ พิจารณาคุณสมบัติและประเมินผลงาน ประกอบด้วย

1. ปลัด อปท. เป็นประธาน
2. ผู้ที่เป็นหรือเคยเป็นข้าราชการส่วนท้องถิ่น/พลเรือนที่ดำรงตำแหน่งในสายงานที่จะประเมินในระดับไม่ต่ำกว่าระดับตำแหน่งที่ขอประเมิน หรือผู้ทรงคุณวุฒิเฉพาะด้านที่มีความชำนาญในสายงานนั้น ๆ จำนวน 1 คน
3. ผู้อำนวยการสำนัก/กอง ต้นสังกัด
4. ผู้รับผิดชอบการเจ้าหน้าที่เป็นเลขานุการ

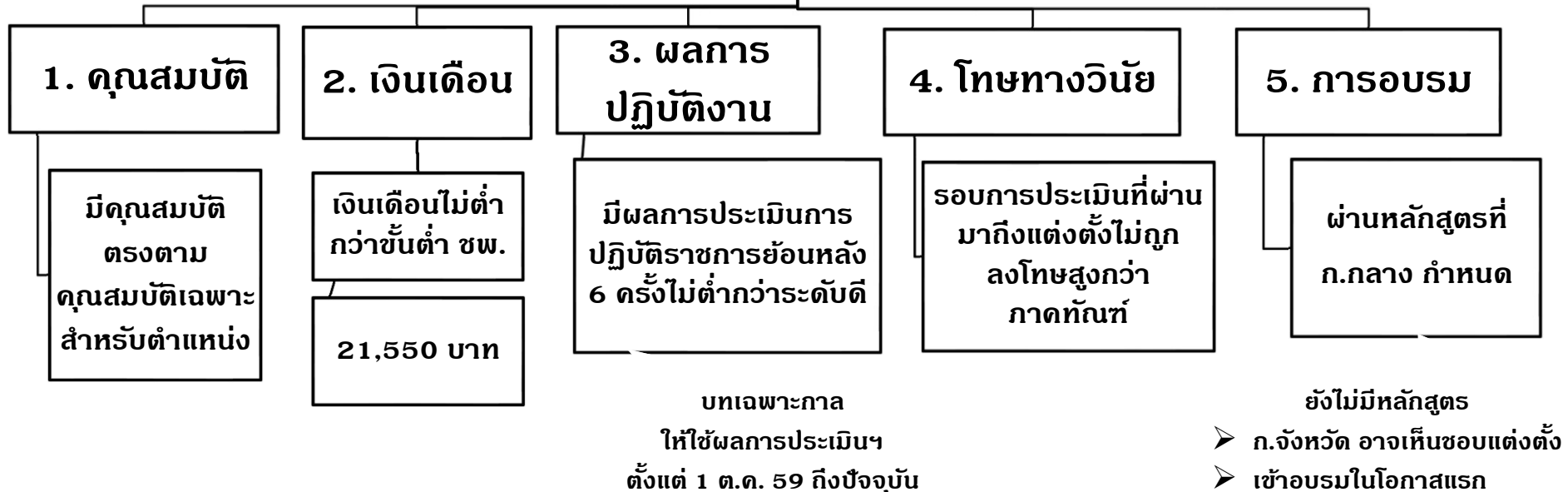
### เกณฑ์ผ่าน

- ได้คะแนนประเมินจากกรรมการ 2 ใน 3 ไม่ต่ำกว่าร้อยละ 60
- วันที่มีผลในการเลื่อนระดับต้องไม่ก่อนวันที่ผ่านการประเมินผลงานจากคณะกรรมการ



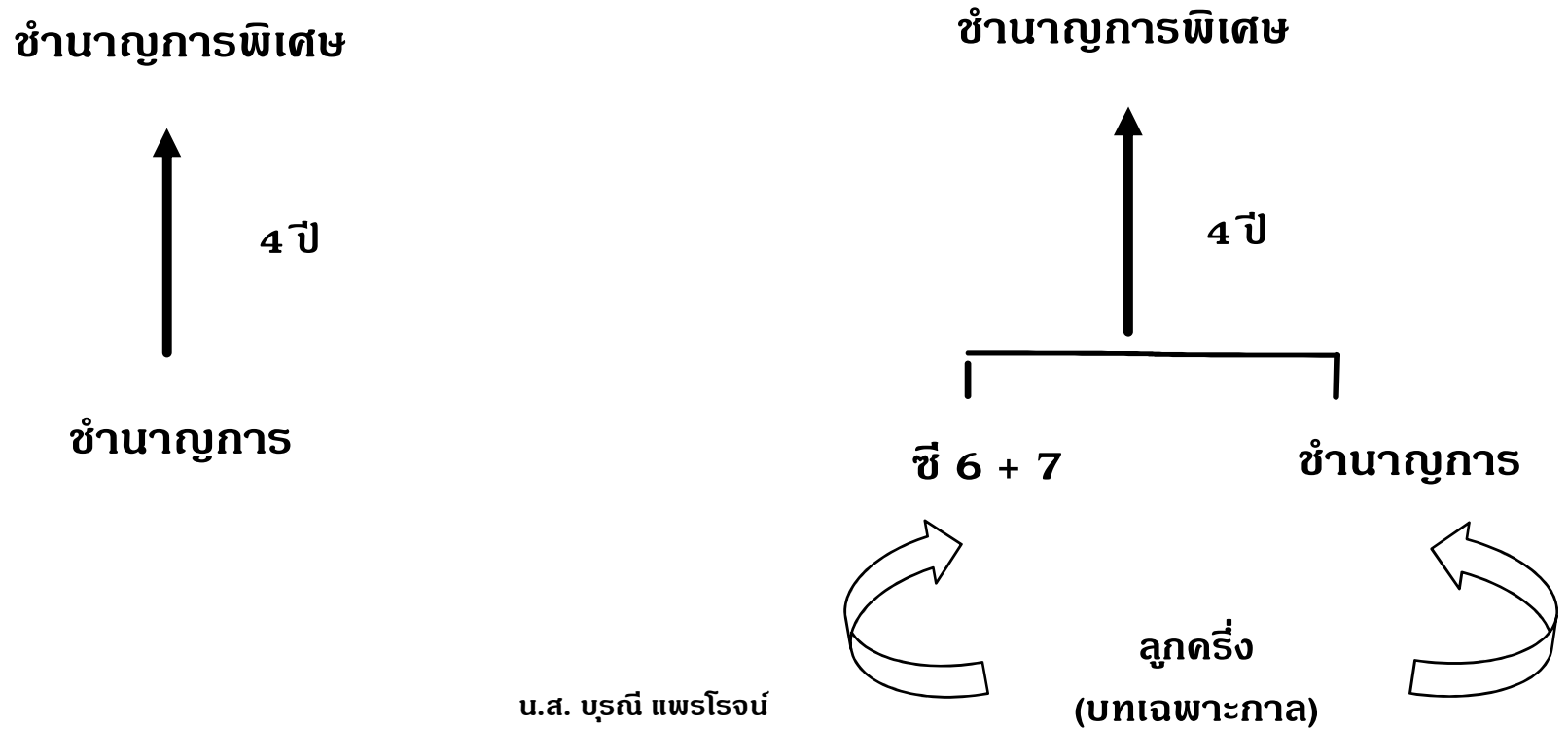
# คุณสมบัติและเงื่อนไข ประเภทวิชาการ ระดับชำนาญการพิเศษ

เงื่อนไข ท กับ อบต.  
ผอ.ต้องเป็น  
ระดับกลางขึ้นไป

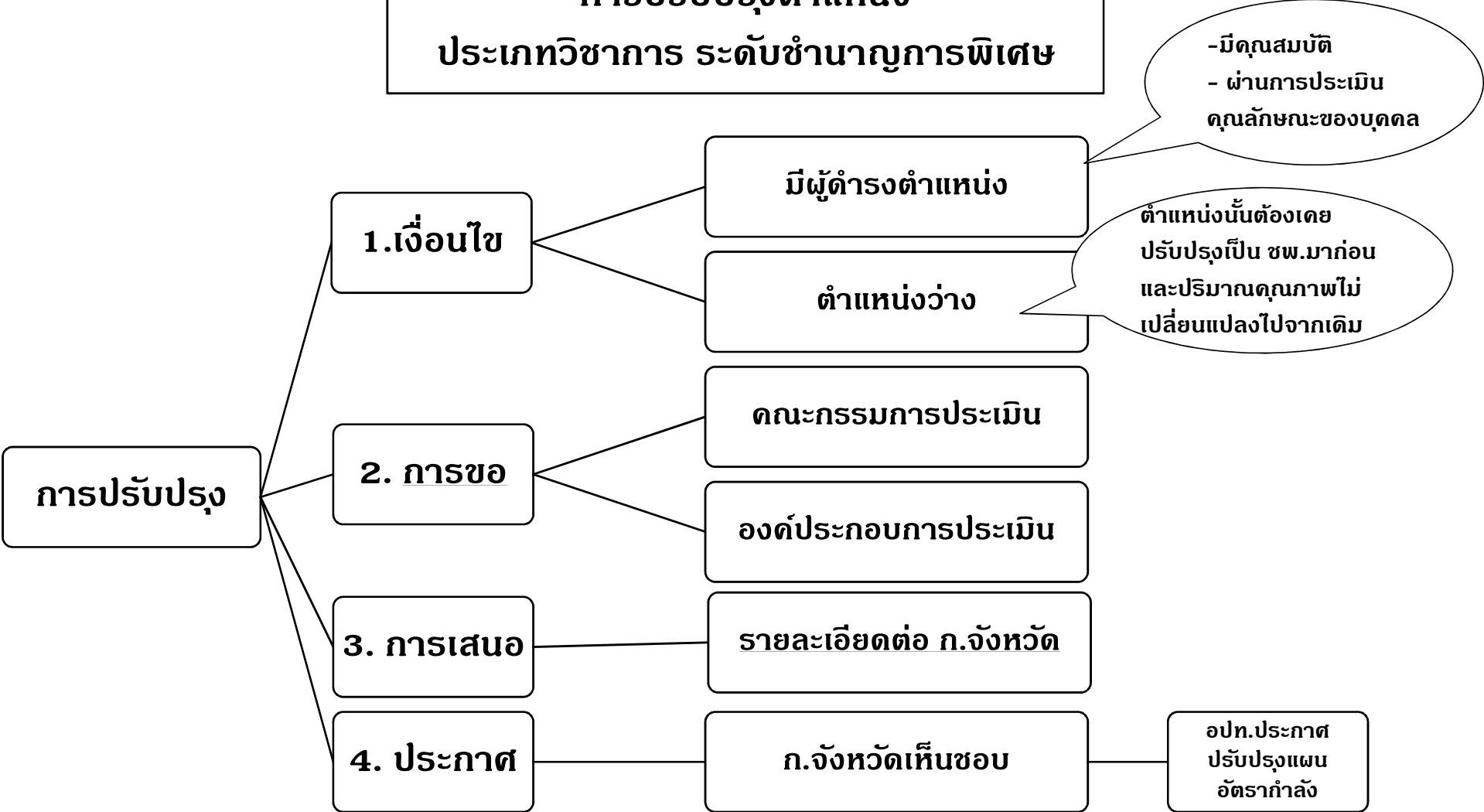


ผ่านการคัดเลือกด้วยวิธีการประเมินความรู้ความสามารถและการประเมินผลงานตามแบบที่กำหนด

# คุณสมบัติเฉพาะสำหรับตำแหน่ง ประเภทวิชาการ ระดับชำนาญการพิเศษ



**การปรับปรุงตำแหน่ง  
ประเภทวิชาการ ระดับชำนาญการพิเศษ**



## คณะกรรมการประเมินปรับปรุงตำแหน่ง

### องค์ประกอบ

- ปลัด อปท. เป็นประธาน
- ผู้ที่เป็นหรือเคยเป็นข้าราชการส่วนท้องถิ่น/พลเรือนที่ดำรงตำแหน่งในสายงานที่จะประเมินในระดับไม่ต่ำกว่าระดับตำแหน่งที่ขอประเมินหรือผู้ทรงคุณวุฒิเฉพาะด้านที่มีความชำนาญในสายงานนั้น ๆ จำนวน 3 คน
- ผู้อำนวยการสำนัก/กองต้นสังกัด
- ผู้รับผิชอบการเจ้าหน้าที่เป็นเลขานุการ

### หน้าที่

- ประเมินคุณลักษณะของบุคคล
- ลักษณะหน้าที่ความรับผิดชอบ ปริมาณงาน คุณภาพของงาน ความยุ่งยากของงาน ความรู้ความสามารถที่ต้องการของตำแหน่งนั้น เปลี่ยนแปลงในสาระสำคัญมากถึงขนาดจะต้องปรับปรุงตำแหน่ง

### องค์ประกอบกาประเมิน

- หน้าที่ความรับผิดชอบ
- ความยุ่งยากของงาน
- การกำกับตรวจสอบ
- การตัดสินใจ

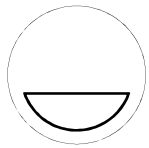
## รายละเอียดเสนอต่อ ก.จังหวัด

รายละเอียดของภารกิจ ปริมาณงาน และคุณภาพของงานที่เพิ่มขึ้นจนถึงขนาดต้องทำให้มีการปรับปรุงการกำหนดตำแหน่งนั้นเป็นระดับชำนาญการพิเศษ

ภาระค่าใช้จ่ายด้านการบริหารงานบุคคลตามกรอบแผน ๓ ๕ ปีปีปัจจุบันและภายหลังจากมีการปรับปรุงการกำหนดระดับตำแหน่งนั้นแล้ว

ผลการประเมินของคณะกรรมการปรับปรุงตำแหน่งและความเห็นของนายกอปท.

# การประเมินความรู้ความสามารถ



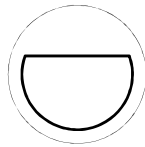
## 1. ความรู้ที่จำเป็น ประจำสายงาน



เสนอวิสัยทัศน์  
ที่แสดงให้เห็นถึงข้อเสนอในการนำ  
ความรู้ที่จำเป็นในระดับที่จะ  
แต่งตั้งไปใช้ในการปฏิบัติงานใน  
อนาคต



อปท.  
ตั้งคณะกรรมการประเมิน  
วิสัยทัศน์



## 2. ทักษะ



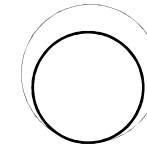
ประเมินจากทักษะที่จำเป็น  
สำหรับการปฏิบัติงานใน  
ตำแหน่งนั้น



ผอ.สำนัก/กอง  
ประเมินทักษะ (ตามแบบ)



ผลการประเมิน  
ไม่น้อยกว่าร้อยละ 80



## 3. สมรรถนะ



พิจารณาจากผลการ  
ประเมินการปฏิบัติราชการ  
ประจำปีย้อนหลัง



ไม่ต่ำกว่าระดับดี  
ไม่น้อยกว่า 6 ครั้ง

## คณะกรรมการประเมินวิสัยทัศน์

องค์ประกอบ

- ผู้แทนส่วนราชการระดับส่วนกลางหรือส่วนภูมิภาคที่ ก.จังหวัด คัดเลือก ที่เกี่ยวข้องกับลักษณะงานที่ประเมิน ดำรงตำแหน่ง ไม่ต่ำกว่าระดับตำแหน่งที่ขอประเมิน เป็นประธาน
- ปลัด อปท. และผู้อำนวยการสำนัก/กอง ที่ผู้นั้นสังกัด เป็นกรรมการ
- ผู้รับผิดชอบงานบริหารงานบุคคล เป็นเลขานุการ

หน้าที่

- ประเมินวิสัยทัศน์ (ตามแบบ)

เกณฑ์ผ่าน

- ได้คะแนนประเมินจากกรรมการ 2 ใน 3 ไม่ต่ำกว่าร้อยละ 60

## การประเมินผลงาน ระดับชำนาญการพิเศษ

### ผลงาน

- จัดทำผลงานทางวิชาการ จำนวน 2 ผลงาน
- ย้อนหลังไม่เกิน 3 ปี
- เป็นผลงานจากการปฏิบัติงานในตำแหน่งที่ขอประเมิน
- เป็นผลงานที่แสดงถึงความรู้+ทักษะในระดับที่จะแต่งตั้ง
- เกิดประโยชน์ต่อราชการ/ประชาชน/การพัฒนาการปฏิบัติงาน

### คณะกรรมการ

- อปท. แต่งตั้งจากบัญชีกรรมการประเมินผลงานที่ ก.จังหวัด กำหนด จำนวน 3 คน
1. ผู้ทรงคุณวุฒิจากสถาบันการศึกษาของรัฐ สาขาวิชาที่เกี่ยวข้อง หรือ
  2. ผู้แทนส่วนราชการระดับส่วนกลางหรือส่วนภูมิภาคที่เกี่ยวข้องกับลักษณะงานระดับ ไม่ต่ำกว่าที่ขอประเมิน
  3. ผู้ช่วยเลขาธิการ ก.จังหวัด เป็นเลขาธิการ

### เกณฑ์ผ่าน

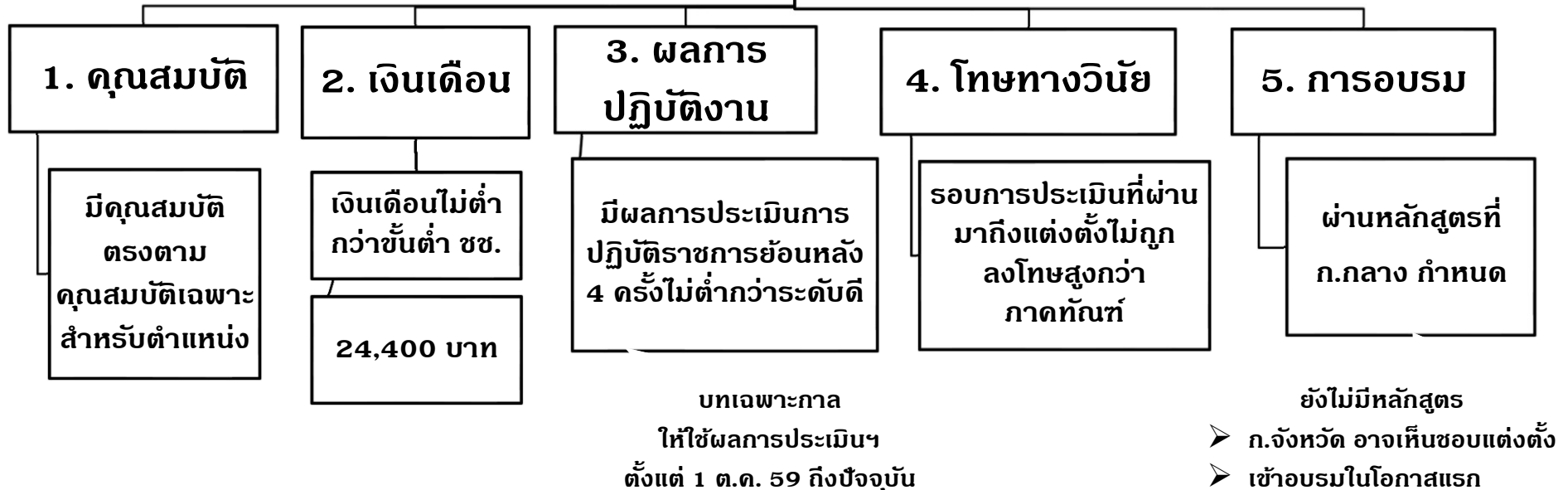
- ใต้คะแนนประเมินจากกรรมการ 2 ใน 3 ไม่ต่ำกว่าร้อยละ 70
- ไม่ผ่าน เสนอได้อีก 1 ครั้งภายใน 1 ปี นับแต่แจ้งผล ไม่เสนอหรือเสนอแล้วไม่ผ่าน ให้ยกเลิกประเมินใหม่ทั้งกระบวนการ
- วันที่มีผลในการเลื่อนระดับต้องไม่ก่อนวันที่ยื่นผลงานครบถ้วนสมบูรณ์ ถือเป็นประทับตราของสนง.เลขาธิการ ก.จังหวัด

น.ส. บุรณี แพร่โรจน์



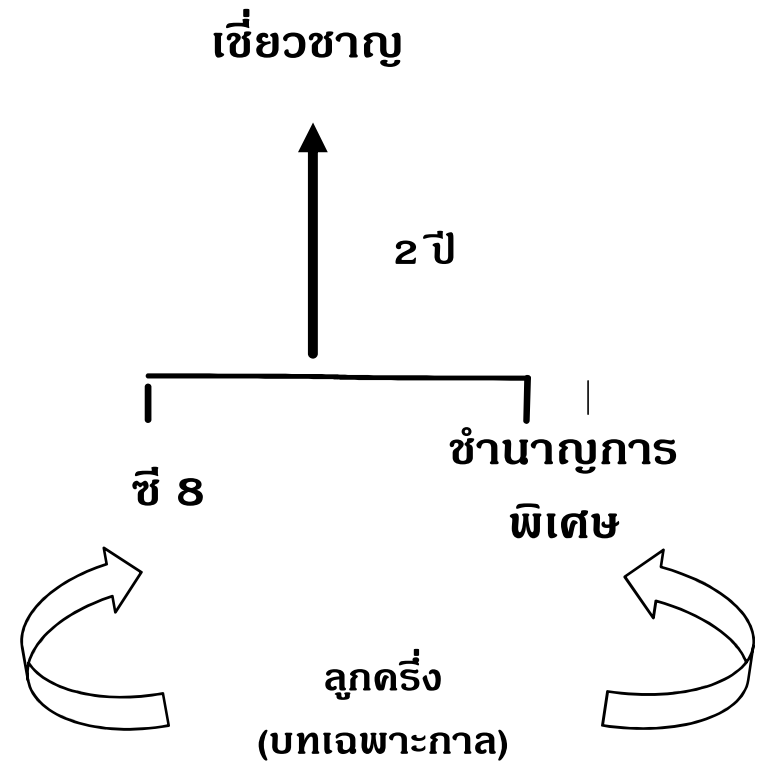
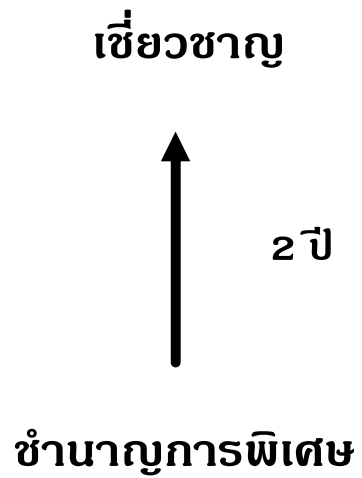
# คุณสมบัติและเงื่อนไข ประเภทวิชาการ ระดับเชี่ยวชาญ

เงื่อนไข จ. กับ ท.  
ผอ.ต้องเป็นระดับสูง  
ขึ้นไป



ผ่านการคัดเลือกด้วยวิธีการประเมินความรู้ความสามารถและการประเมินผลงานตามแบบที่กำหนด

# คุณสมบัติเฉพาะสำหรับตำแหน่ง ประเภทวิชาการ ระดับเชี่ยวชาญ

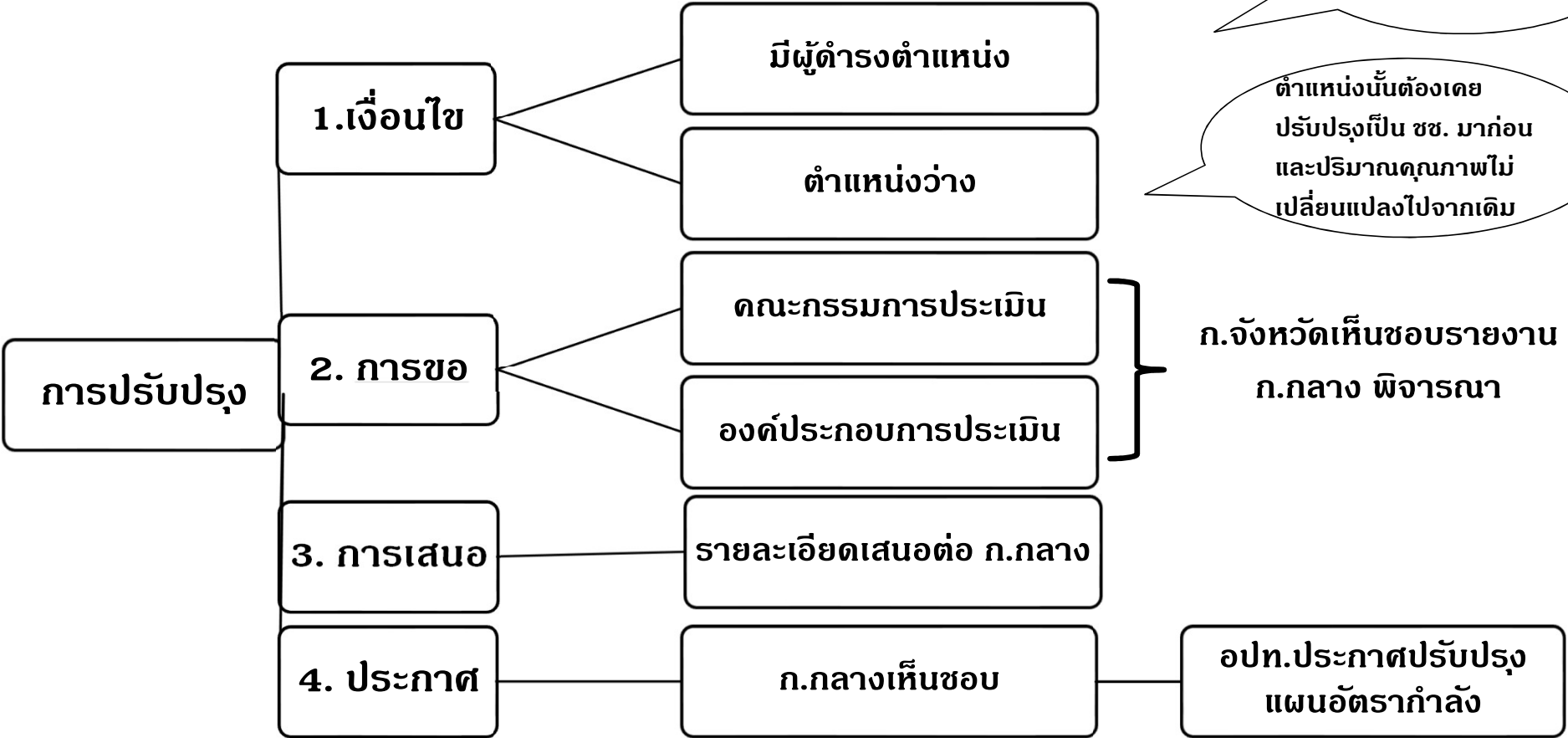


น.ส. บุรณี แพรโรจน์

**การปรับปรุงตำแหน่ง  
ประเภทวิชาการ ระดับเชี่ยวชาญ**

- มีคุณสมบัติ  
- ผ่านการประเมิน  
คุณลักษณะของบุคคล

ตำแหน่งนั้นต้องเคย  
ปรับปรุงเป็น ชช. มาก่อน  
และปริมาณคุณภาพไม่  
เปลี่ยนแปลงไปจากเดิม



## คณะกรรมการประเมินปรับปรุงตำแหน่ง

### องค์ประกอบ

- ปลัด อปท. เป็นประธาน
- ผู้ที่เป็นหรือเคยเป็นข้าราชการส่วนท้องถิ่น/พลเรือนที่ดำรงตำแหน่งในสายงานที่จะประเมินในระดับไม่ต่ำกว่าระดับตำแหน่งที่ขอประเมินหรือผู้ทรงคุณวุฒิเฉพาะด้านที่มีความชำนาญในสายงานนั้น ๆ จำนวน 3 คน
- ผู้อำนวยการสำนัก/กองต้นสังกัด
- ผู้รับผิชอบการเจ้าหน้าที่เป็นเลขานุการ

### หน้าที่

- ประเมินคุณลักษณะของบุคคล
- ลักษณะหน้าที่ความรับผิดชอบ ปริมาณงาน คุณภาพของงาน ความยุ่งยากของงาน ความรู้ความสามารถที่ต้องการของตำแหน่งนั้น เปลี่ยนแปลงในสาระสำคัญมากถึงขนาดจะต้องปรับปรุงตำแหน่ง

### องค์ประกอบกาประเมิน

- หน้าที่ความรับผิดชอบ
- ความยุ่งยากของงาน
- การกำกับตรวจสอบ
- การตัดสินใจ

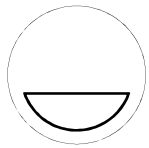
## รายละเอียดเสนอต่อ ก.กลาง

รายละเอียดของภารกิจ ปริมาณงาน และคุณภาพของงานที่เพิ่มขึ้นจนถึงขนาดต้องทำให้มีการปรับปรุงการกำหนดตำแหน่งนั้นเป็นระดับเชี่ยวชาญ

ภาระค่าใช้จ่ายด้านการบริหารงานบุคคลตามกรอบแผน ๓ ๕ ปีปีปัจจุบันและภายหลังจากมีการปรับปรุงการกำหนดระดับตำแหน่งนั้นแล้ว

ผลการประเมินของคณะกรรมการปรับปรุงตำแหน่งและความเห็นของนายกอปท.

# การประเมินความรู้ความสามารถ



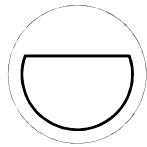
## 1. ความรู้ที่จำเป็น ประจำสายงาน



การสัมภาษณ์  
ทดสอบเพื่อวัดความรู้เกี่ยวกับ  
ข้อเสนอการพัฒนางาน หรือ  
ปรับปรุงงาน



ก.กลาง  
ตั้งคณะกรรมการสัมภาษณ์



## 2. ทักษะ



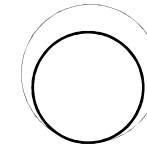
ประเมินจากทักษะที่จำเป็น  
สำหรับการปฏิบัติงานใน  
ตำแหน่งนั้น



ผอ.สำนัก  
ประเมินทักษะ (ตามแบบ)



ผลการประเมิน  
ไม่น้อยกว่าร้อยละ 80



## 3. สมรรถนะ



พิจารณาจากผลการ  
ประเมินการปฏิบัติราชการ  
ประจำปีย้อนหลัง



ไม่ต่ำกว่าระดับดี  
ไม่น้อยกว่า 4 ครั้ง

# คณะกรรมการสัมภาษณ์ที่ ก.กลางแต่งตั้ง

## องค์ประกอบ

- ผู้ทรงคุณวุฒิใน ก.ท. ที่ ก.ท. คัดเลือก 1 คน เป็นประธาน
- ผู้ทรงคุณวุฒิจากสถาบันการศึกษาของรัฐในสาขาที่เกี่ยวข้อง หรือผู้แทนส่วนกลางหรือส่วนภูมิภาคที่ลักษณะงานเกี่ยวข้องตำแหน่งอย่างน้อยเท่ากับตำแหน่งที่ขอประเมิน จำนวน 2 คน เป็นกรรมการ
- ผู้แทนนายกอปท. ใน ก.ท. ที่ ก.ท. คัดเลือก 1 คน เป็นกรรมการ
- ผู้แทนปลัด อปท. ใน ก.ท. ที่ ก.ท. คัดเลือก 1 คน เป็นกรรมการ
- เลขานุการ ก.กลาง หรือผู้ช่วยเลขานุการที่ เลขานุการมอบหมายเป็นเลขานุการ

## หน้าที่

- ทดสอบเพื่อวัดความรู้เกี่ยวกับข้อเสนอการพัฒนางาน หรือปรับปรุงงาน

## เกณฑ์ผ่าน

- ได้คะแนนประเมินจากกรรมการ 3 ใน 5 ไม่ต่ำกว่าร้อยละ 60

## การประเมินผลงาน ระดับเชี่ยวชาญ

### ผลงาน

- จัดทำผลงานทางวิชาการ จำนวน 2 ผลงาน
- ย้อนหลังไม่เกิน 3 ปี
- เป็นผลงานจากการปฏิบัติงานในตำแหน่งที่ขอประเมิน
- เป็นผลงานที่แสดงถึงความรู้+ทักษะในระดับที่จะแต่งตั้ง
- เกิดประโยชน์ต่อราชการ/ประชาชน/การพัฒนาการปฏิบัติงาน

### คณะกรรมการ

- อปท. แต่งตั้งจากบัญชีกรรมการประเมินผลงานที่ ก.กลาง กำหนด จำนวน 3 คน
1. ผู้ทรงคุณวุฒิจากสถาบันการศึกษาของรัฐ สาขาวิชาที่เกี่ยวข้อง หรือ
  2. ผู้แทนส่วนราชการระดับส่วนกลางหรือส่วนภูมิภาคที่เกี่ยวข้องกับลักษณะงานระดับอย่างน้อยเท่ากับตำแหน่งที่ขอประเมิน
  3. เลขานุการ ก.กลาง หรือผู้ช่วยเลขานุการที่ เลขานุการมอบหมายเป็นเลขานุการ

### เกณฑ์ผ่าน

- ได้คะแนนประเมินจากกรรมการ 2 ใน 3 ไม่ต่ำกว่าร้อยละ 80
- ไม่ผ่าน เสนอได้อีก 1 ครั้งภายใน 1 ปี นับแต่แจ้งผล ไม่เสนอหรือเสนอแล้วไม่ผ่าน ให้ยกเลิกประเมินใหม่ทั้งกระบวนการ
- วันที่มีผลในการเลื่อนระดับต้องไม่ก่อนวันที่ยื่นผลงานครบถ้วนสมบูรณ์ ถือเป็นประทับตราของสนง.เลขานุการ ก.กลาง

น.ส. บุรณี แพร่โรจน์



# การเลื่อนระดับให้ดำรงตำแหน่งที่สูงขึ้น ในสายงานวิทยาศาสตร์และเทคโนโลยี และสายงานนิติการ

1. ตามหนังสือสำนักงาน กจ. ก.ท. และ ก.อบต. ที่ มท 0809.2/ว 25 ลงวันที่ 7 มีนาคม 2559 เรื่อง การดำเนินการบริหารงานบุคคลขององค์กรปกครองส่วนท้องถิ่น
2. ประกาศ ก.ท. เรื่อง การกำหนดหลักเกณฑ์และแต่งตั้งพนักงานเทศบาลให้ดำรงตำแหน่งที่สูงขึ้นในสายงานวิทยาศาสตร์และเทคโนโลยี และสายงานนิติการ พ.ศ. 2557 ลงวันที่ 13 สิงหาคม 2557

น.ส. บุรณี แพรโรจน์

## แนวทางการเลื่อนและแต่งตั้งให้ดำรงตำแหน่งที่สูงขึ้น ในสายงานวิทยาศาสตร์เทคโนโลยีและสายงานนิติการ

(ตามหนังสือสำนักงาน ก.จ. ก.ท. และ ก.อบต. ที่ มท 0809.2/ว 25 ลงวันที่ 7 มีนาคม 2559)

- ▶ การเลื่อนระดับตำแหน่งในระดับชำนาญการพิเศษและระดับเชี่ยวชาญ กรณีตำแหน่งในสายงานวิทยาศาสตร์และเทคโนโลยี และสายงานนิติการ ให้ถือปฏิบัติตามประกาศหลักเกณฑ์การเลื่อนและแต่งตั้งข้าราชการหรือพนักงานว ท้องถิ่นให้ดำรงตำแหน่งที่สูงขึ้น นอกเหนือระดับควบคุมชั้นสูงสายงานวิทยาศาสตร์และ เทคโนโลยี และสายงานนิติการ พ.ศ. 2557

แนวทางการเลื่อนและแต่งตั้งให้ดำรงตำแหน่งที่สูงขึ้นในสายงานวิทยาศาสตร์เทคโนโลยีและสายงานนิติการ  
(ตามหนังสือสำนักงาน กจ. ก.ท. และ ก.อบต. ที่ มท 0809.2/ว 25 ลงวันที่ 7 มีนาคม 2559)

## การได้รับเงินประจำตำแหน่งประเภทวิชาการ ระดับชำนาญการ

### ชำนาญการ

ป.ตรี 6 ปี  
ป.โท 4 ปี  
ป.เอก 2 ปี

### ปฏิบัติการ

1. ดำรงตำแหน่งระดับชำนาญการหรือเทียบเท่า ไม่น้อยกว่า 2 ปี
2. ผ่านการประเมินบุคคล และการประเมินผลงานตามหลักเกณฑ์การเลื่อนและแต่งตั้งให้ดำรงตำแหน่งสูงขึ้นนอกกระดับควบคุมชั้นสูงของสายงานวิทยาศาสตร์ฯ และนิติการ พ.ศ. 2557 (7วช) โดยอนุโลม

ประกาศหลักเกณฑ์การเลื่อนและแต่งตั้งข้าราชการหรือพนักงานวอนท้องถิ่นให้ดำรงตำแหน่ง  
ที่สูงขึ้น นอกกระดบควบชั้นสูงสายงานวิทยาศาสตร์และเทคโนโลยี และสายงานนิติการ พ.ศ. 2557

กำหนดกลุ่มตำแหน่งในสายงานวิทยาศาสตร์และเทคโนโลยี และสายงานนิติการ

อบต.	เทศบาล	อบจ.
<p>แบ่งเป็น 4 กลุ่ม</p> <ol style="list-style-type: none"> <li>1. กลุ่มวิศวกรรมและเทคโนโลยี</li> <li>2. กลุ่มวิทยาศาสตร์สุขภาพและการแพทย์</li> <li>3. กลุ่มนิติการ</li> <li>4. กลุ่มอื่นที่ ก.อบต.กำหนด</li> </ol>	<p>แบ่งเป็น 6 กลุ่ม</p> <ol style="list-style-type: none"> <li>1. กลุ่มนักวิชาการคอมพิวเตอร์</li> <li>2. กลุ่มวิศวกรรมและเทคโนโลยี</li> <li>3. กลุ่มวิทยาศาสตร์ธรรมชาติ</li> <li>4. กลุ่มวิทยาศาสตร์สุขภาพและการแพทย์</li> <li>5. กลุ่มนิติการ</li> <li>6. กลุ่มอื่นที่ ก.ท. กำหนด</li> </ol>	<p>แบ่งเป็น 5 กลุ่ม</p> <ol style="list-style-type: none"> <li>1. กลุ่มนักวิชาการคอมพิวเตอร์</li> <li>2. กลุ่มวิศวกรรมและเทคโนโลยี</li> <li>3. กลุ่มวิทยาศาสตร์สุขภาพและการแพทย์</li> <li>4. กลุ่มนิติการ</li> <li>5. กลุ่มอื่นที่ ก.จ. กำหนด</li> </ol>

ทั้งนี้ ให้กำหนดตำแหน่งในสายงานดังกล่าว เป็นตำแหน่งระดับ 3-5/6 ระดับ ๗ (ว/วช) ระดับ ๘ (ว/วช) ได้ทุกตำแหน่ง และ ระดับ ๘วช และ 9ชช ใน อบจ. และเทศบาล

**แนวทางการเลื่อนระดับและแต่งตั้งให้ดำรงตำแหน่งที่สูงขึ้น  
ในสายงานวิทยาศาสตร์และเทคโนโลยี และสายงานนิติการ**

**๑. การประเมินบุคคล**



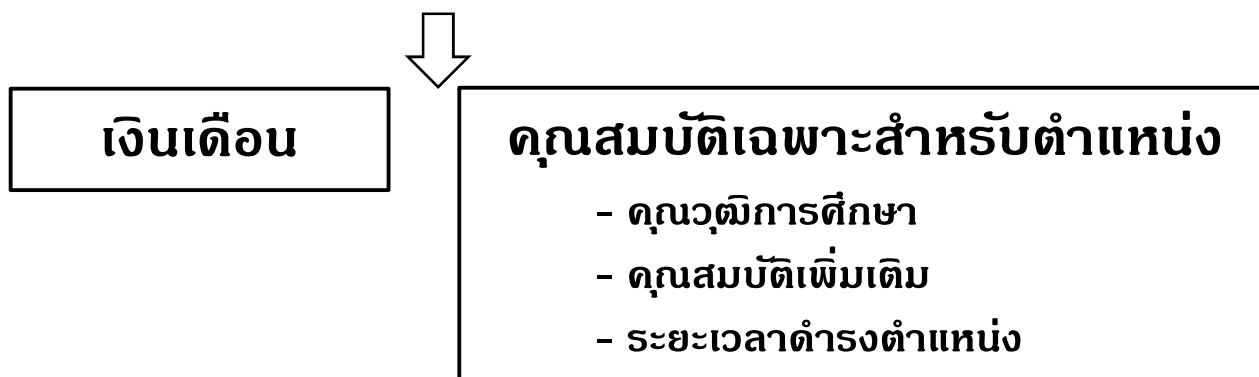
**๒. การปรับปรุงตำแหน่ง**



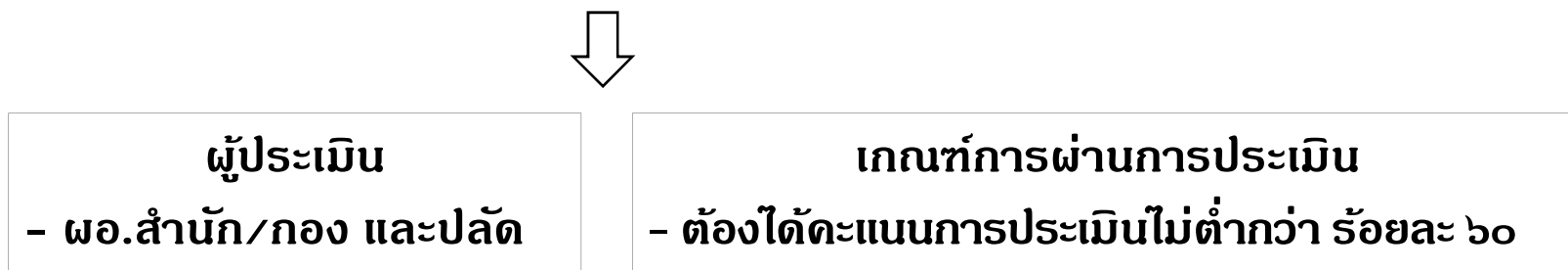
**๓. การประเมินผลงาน**

## ๑. การประเมินบุคคล

### การพิจารณาคุณสมบัติบุคคล



### การประเมินคุณลักษณะบุคคล



## ๒. การปรับปรุงตำแหน่ง

### เงื่อนไขการปรับปรุงตำแหน่ง

ผู้ดำรงตำแหน่งเป็นผู้มีผลงานและมีคุณสมบัติระยะเวลา  
การดำรงตำแหน่งในสายงานครบถ้วน

ในกรณีเป็นตำแหน่งว่างจะขอปรับปรุงเป็นตำแหน่งนอก  
ควบคุมชั้นสูงได้ ก็ต่อเมื่อตำแหน่งเดิมเคยเป็นนอกควบคุมชั้นสูง  
มาก่อน

กรณีปรับปรุงตำแหน่ง 9วช หรือ 9ชช รายงาน ก.กลาง  
เพื่อให้ความเห็นชอบ

## **๒. การปรับปรุงตำแหน่ง**

### **การดำเนินการประเมินปริมาณงาน**

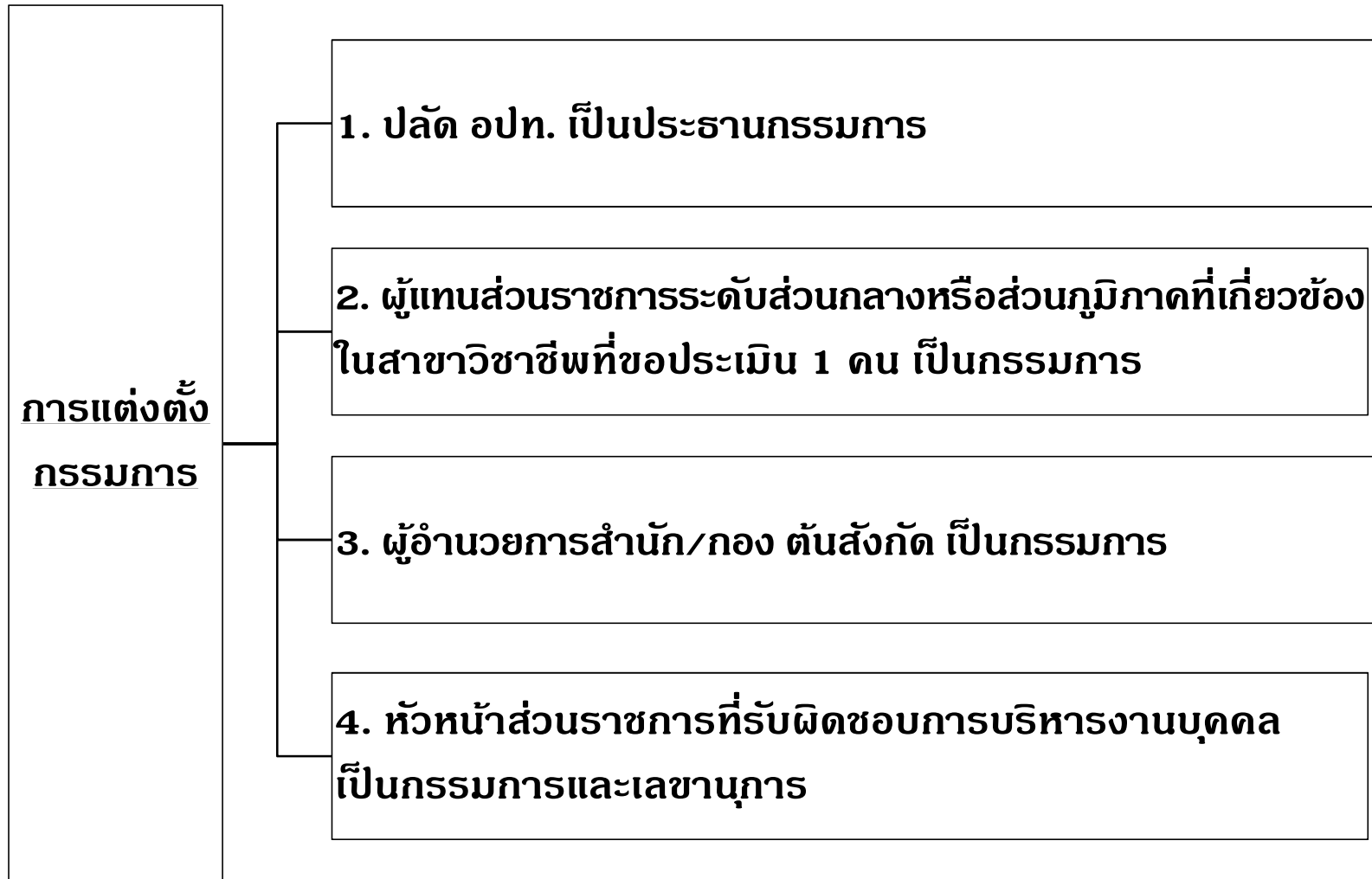


- แต่งตั้งคณะกรรมการประเมินปริมาณงาน
- การวิเคราะห์ตำแหน่งโดยคำนึงถึงปริมาณงานและคุณภาพของงานของตำแหน่งนั้นเปลี่ยนไปจากเดิมในสาระสำคัญมากถึงขนาดที่จะต้องปรับระดับตำแหน่งตามมาตรฐานกำหนดตำแหน่ง โดยดูจากปริมาณงานที่เกิดขึ้นจริง เฉลี่ย 3 ปี
- คณะกรรมการพิจารณา โดยมีองค์ประชุมไม่น้อยกว่ากึ่งหนึ่งและใช้เสียงข้างมาก



**ผลการประเมินปริมาณงาน เสนอ ก.จังหวัด พิจารณาให้ความเห็นชอบ  
ยกเว้นระดับ 9 ก.กลาง พิจารณาเห็นชอบ**





## รายละเอียดเสนอต่อ ก.จังหวัด

รายละเอียดของภารกิจ ปริมาณงาน และคุณภาพของงานที่เพิ่มขึ้นจนถึงขนาดต้องทำให้มีการปรับปรุงการกำหนดตำแหน่งนั้นเป็นระดับ 7 ว หรือ 7วช หรือ 8 ว หรือ 8วช หรือ 9 ว หรือ 9วช

ระบุภารกิจที่จะมอบหมายให้ผู้ที่ขอปรับระดับตำแหน่งรับผิดชอบ ประกอบด้วยอะไรบ้าง

การค่าใช้จ่ายด้านการบริหารงานบุคคลตามกรอบแผนอัตรากำลังในปี ปัจจุบันและภายหลังจากมีการปรับปรุงการกำหนดระดับตำแหน่งนั้นแล้ว

ผลการประเมินของคณะกรรมการประเมินปริมาณงานและความเห็นของนายกอปท.

### **๓. การประเมินผลงาน**

**การประเมินผลงานเพื่อเลื่อนระดับเป็น ๗ ๖ หรือ ๗ ๖ช**



**แต่งตั้งคณะกรรมการประเมินผลงาน**



**จัดทำผลงานการปฏิบัติงาน จำนวน ๒ ผลงาน**



**คณะกรรมการประเมินผลงานจำนวน 3 คน พิจารณาผลงาน**

โดยผู้ผ่านการประเมิน ต้องได้คะแนนจากกรรมการ ๒ ใน ๓  
ไม่ต่ำกว่า ร้อยละ ๖๐

**3.การประเมินผลงานเพื่อเลื่อนระดับเป็น ๘ ๖ หรือ ๘ ๖ช หรือ ๙ ๖ หรือ ๙ ๖ช**



**แต่งตั้งคณะกรรมการประเมินผลงาน**



**จัดทำผลงานการปฏิบัติงาน จำนวน ๒ ผลงาน ดังนี้**

- ๑. ผลการปฏิบัติงานที่แสดงถึงความชำนาญการ/ความเชี่ยวชาญ จำนวน ๑ ผลงาน**
- ๒. ข้อเสนอแนวคิดเพื่อพัฒนาการปฏิบัติงาน จำนวน ๑ ผลงาน**



**คณะกรรมการประเมินผลงาน พิจารณาผลงาน**

**โดยผู้ผ่านการประเมิน ต้องได้คะแนนจากกรรมการ ๒ ใน ๓  
สำหรับระดับ ๘ ต้องได้คะแนนไม่ต่ำกว่า ร้อยละ ๗๐  
และระดับ ๙ ต้องได้คะแนนไม่ต่ำกว่า ร้อยละ ๘๐**

## **การแต่งตั้งคณะกรรมการประเมินผลงาน**

- 1. คณะกรรมการประเมินผลงาน ระดับ 7ว หรือ 7วช จำนวน 3 คน ประกอบด้วย**
  - ผู้ทรงคุณวุฒิที่เป็นผู้แทนส่วนราชการ ระดับส่วนกลางหรือส่วนภูมิภาค ที่เกี่ยวข้อง  
ในสาขาวิชาชีพที่ขอประเมิน จำนวน 2 คน
  - ผู้อำนวยการสำนัก/กอง ต้นสังกัด เป็นกรรมการ  
โดยมีผู้ช่วยเลขานุการ ก.จังหวัด เป็นเลขานุการ
- 2. คณะกรรมการประเมินผลงาน ระดับ 8ว หรือ 8วช หรือ 9วช หรือ 9ชช จำนวน 3 คน**  
โดยให้แต่งตั้งจากบัญชีกรรมการประเมินผลงานที่ ก.กลาง.กำหนด  
ซึ่งประกอบด้วย ผู้ทรงคุณวุฒิจากสถาบัน การศึกษา ส่วนราชการในสาขาที่เกี่ยวข้อง  
โดยมีเลขานุการ อ.ก.จ., อ.ก.ท., อ.ก.อบต.โครงสร้าง เป็นเลขานุการ
  - \* ผลงานนั้นจะต้องเป็นผลงานย้อนหลังไม่เกิน 3 ปีที่เกิดจากการปฏิบัติงานในหน้าที่  
รับผิดชอบของตำแหน่ง (ไม่นับตำแหน่งที่เกี่ยวข้องเกี่ยว) โดยเป็นผลงานโดดเด่น เป็น  
ประโยชน์ต่อทางราชการหรือประชาชน หรือต่อความก้าวหน้าทางวิชาการ

## เกณฑ์การผ่านผลงาน กำหนดให้

1. ผู้ผ่านการประเมินผลงานในระดับ 7 จะต้องเป็นผู้ที่ได้คะแนนจากกรรมการ 2 ใน 3 ไม่ต่ำกว่า ร้อยละ 60

2. ผู้ผ่านการประเมินผลงานในระดับ 8 จะต้องเป็นผู้ที่ได้คะแนนจากกรรมการ 2 ใน 3 ไม่ต่ำกว่า ร้อยละ 70

3. ผู้ผ่านการประเมินผลงานในระดับ 9 จะต้องเป็นผู้ที่ได้คะแนนจากกรรมการ 2 ใน 3 ไม่ต่ำกว่า ร้อยละ 80

ผู้ที่ไม่ผ่านการประเมินผลงาน ให้เสนอผลงานได้อีกครั้งหนึ่ง หากคำสั่งมอบหมายงานของเลขที่ ตำแหน่งนั้นไม่เปลี่ยนแปลงไปจากเดิม ทั้งนี้ เมื่อพ้นระยะเวลา 1 ปี นับแต่ได้รับแจ้งผล ให้ปรับปรุง ตำแหน่งและประเมินผลงานใหม่

ผ่านการตรวจสอบคุณสมบัติ การประเมินปริมาณงาน และการประเมินผลงานแล้ว ให้ปรับปรุง แผน โดยความเห็นชอบของ ก.จังหวัด ทั้งนี้ ไม่ก่อนวันที่ยื่นผลงานถูกต้องครบถ้วน

- คำตอบแทนคณะกรรมการและเลขานุการ

ข้อ 10 คำตอบแทนของคณะกรรมการและเลขานุการให้เป็นไปตามระเบียบกระทรวงมหาดไทยว่าด้วยการนั้น

## การได้รับเงินประจำตำแหน่งประเภทวิชาการ ระดับชำนาญการ

บัญชีอัตราเงินประจำตำแหน่ง กำหนดว่า “ตำแหน่ง  
ประเภทวิชาชีพเฉพาะ (วช) มีสิทธิได้รับเงินประจำตำแหน่ง”

ประกาศ ก.กลาง เรื่อง กำหนดตำแหน่งพนักงานส่วนท้องถิ่นประเภทวิชาชีพ  
เฉพาะและประเภทเชี่ยวชาญเฉพาะ (เพิ่มเติม) ดำรงตำแหน่งในสายงานนิติการ  
ตั้งแต่ระดับ 7 ขึ้นไป ซึ่งได้รับประกาศนียบัตรเนติบัณฑิตไทย เป็นตำแหน่ง  
ประเภทวิชาชีพเฉพาะ”

หนังสือสำนักงาน ก.จ. ก.ท. และ ก.อบต. ที่ มท 0809.2/ว 25 ลงวันที่ 7 มีนาคม 2559  
แจ้งแนวทางการได้รับเงินประจำตำแหน่งประเภทวิชาการ ระดับชำนาญการ

## การได้รับเงินประจำตำแหน่งประเภทวิชาการ ระดับชำนาญการ

**บัญชีอัตราเงินประจำตำแหน่ง กำหนดว่า “ตำแหน่ง  
ประเภทวิชาชีพเฉพาะ (วช) มีสิทธิได้รับเงินประจำตำแหน่ง”**

**ประกาศ ก.กลาง เรื่อง กำหนดตำแหน่งพนักงานส่วนท้องถิ่นประเภทวิชาชีพ  
เฉพาะและประเภทเชี่ยวชาญเฉพาะ (เพิ่มเติม) ลว 16 เม.ย. 2547 ดำรง  
ตำแหน่งในสายงานนิติการ ตั้งแต่ระดับ 7 ขึ้นไป ซึ่งได้รับประกาศนียบัตรเนติ  
บัณฑิตไทย เป็นตำแหน่งประเภทวิชาชีพเฉพาะ”**

**หนังสือสำนักงาน ก.จ. ก.ท. และ ก.อบต. ที่ มท 0809.2/ว 25 ลงวันที่ 7 มีนาคม 2559  
แจ้งแนวทางการได้รับเงินประจำตำแหน่งประเภทวิชาการ ระดับชำนาญการ**



**2. ประกาศคณะกรรมการกลางพนักงานเทศบาล เรื่อง กำหนดหลักเกณฑ์  
การเลื่อนและแต่งตั้งพนักงานเทศบาลให้ดำรงตำแหน่งที่สูงขึ้น (ฉบับที่ 3)  
ลงวันที่ 30 มิถุนายน 2546**

- ▶ ก.ท. ในการประชุมครั้งที่ 3/2546 เมื่อวันที่ 26 มีนาคม 2546 ได้มีมติเห็นชอบให้กำหนดคุณสมบัติของพนักงานเทศบาลผู้ขอรับการประเมิน เพื่อแต่งตั้งให้ดำรงตำแหน่งสายงานวิทยาศาสตร์และเทคโนโลยีตำแหน่งวิศวกรรมโยธา วิศวกรรมไฟฟ้า วิศวกรรมสุขาภิบาล สถาปัตยกรรม เพิ่มเติม ดังนี้
- ▶ 1. ผู้ขอรับการประเมิน ระดับ 6ว ต้องเป็นผู้ได้รับใบอนุญาตเป็นผู้ประกอบวิชาชีพวิศวกรรมศาสตร์ หรือสถาปัตยกรรมศาสตร์ ไม่ต่ำกว่าประเภทภาคีฯ
- ▶ 2. ผู้ขอรับการประเมิน ระดับ 7วช ขึ้นไป ต้องเป็นผู้ได้รับใบอนุญาตเป็นผู้ประกอบวิชาชีพวิศวกรรมศาสตร์ หรือสถาปัตยกรรมศาสตร์ ไม่ต่ำกว่าประเภทสามัญฯ

**ประกาศคณะกรรมการกลางพนักงานเทศบาล เรื่อง กำหนดหลักเกณฑ์  
การเลื่อนและแต่งตั้งพนักงานเทศบาลให้ดำรงตำแหน่งที่สูงขึ้น (เพิ่มเติม) ลง  
วันที่ 22 กรกฎาคม 2547**

- ▶ ก.ท. ในการประชุมครั้งที่ 5/2547 เมื่อวันที่ 28 พฤษภาคม 2547 ได้มีมติเห็นชอบให้กำหนดหลักเกณฑ์การเลื่อนและแต่งตั้งพนักงานเทศบาลให้ดำรงตำแหน่งที่สูงขึ้น (เพิ่มเติม) ดังต่อไปนี้
- ▶ 1. การประเมินเพื่อเลื่อนระดับ 7 ในตำแหน่งวิศวกรโยธาหรือสถาปนิก กรณีไม่มีใบอนุญาตประกอบวิชาชีพสามัญวิศวกรหรือสามัญสถาปนิก สามารถประเมินเพื่อเลื่อนเป็นระดับ 7ว ได้ โดยไม่ได้รับเงินประจำตำแหน่งประเภทวิชาชีพเฉพาะ
- ▶ 2. การประเมินเพื่อเลื่อนระดับพยาบาลวิชาชีพในระหว่างที่ใบอนุญาตหมดอายุให้สามารถประเมินเพื่อเลื่อนระดับได้เหมือนสายวิชาการ (ว) โดยไม่ได้รับเงินประจำตำแหน่งประเภทวิชาชีพเฉพาะ

## บัญชีอัตราเงินประจำตำแหน่งประเภทวิชาการ

ประกาศ ก.จ. ก.ท. และ ก.อบต. เรื่อง มาตรฐานทั่วไปเกี่ยวกับอัตราเงินเดือนและวิธีการจ่ายเงินเดือน และประโยชน์ตอบแทนอื่น  
ลงวันที่ 7 มีนาคม 2559

### 3. ตำแหน่งประเภทวิชาการ

ระดับ	ตำแหน่ง	อัตรา (บาท/เดือน)
เชี่ยวชาญ	ตำแหน่งประเภทเชี่ยวชาญ (ชช.) <ul style="list-style-type: none"><li>- ด้านการผังเมือง</li><li>- ด้านการฝึกอบรม</li><li>- ด้านการสืบสวนสอบสวน</li><li>- ด้านการตรวจสอบบัญชี</li><li>- ด้านนิติการ</li><li>- ด้านโบราณคดี</li><li>- ด้านวิเคราะห์นโยบายและแผน</li><li>- ด้านวิชาการคลัง</li><li>- ด้านวิชาการบัญชี</li><li>- ด้านการพัฒนาชุมชน</li><li>- ด้านวิชาการวิทยาศาสตร์การแพทย์</li><li>- ด้านวิชาการสัตวบาล</li><li>- ด้านวิชาการสาธารณสุข</li><li>- ด้านวิชาการสิ่งแวดล้อม</li><li>- ด้านวิชาการสุขาภิบาล</li><li>- ด้านวิศวกรรม</li><li>- ด้านอื่น ๆ ตามที่ ก.จ., ก.ท. และ ก.อบต. กำหนด</li></ul>	9,900

<p>ชำนาญการพิเศษ</p>	<p>ตำแหน่งประเภทวิชาชีพเฉพาะ (วช.)</p> <ul style="list-style-type: none"> <li>- วิชาชีพเฉพาะกายภาพบำบัด</li> </ul>	<p>5,600</p>
<p>ชำนาญการ</p>	<ul style="list-style-type: none"> <li>- วิชาชีพเฉพาะการทันตแพทย์</li> <li>- วิชาชีพเฉพาะการพยาบาล</li> </ul>	<p>3,500</p>
	<ul style="list-style-type: none"> <li>- วิชาชีพเฉพาะการแพทย์</li> <li>- วิชาชีพเฉพาะการสัตวแพทย์</li> <li>- วิชาชีพเฉพาะเภสัชกรรม</li> <li>- วิชาชีพเฉพาะวิศวกรรมเครื่องกล</li> <li>- วิชาชีพเฉพาะวิศวกรรมไฟฟ้า</li> <li>- วิชาชีพเฉพาะวิศวกรรมโยธา</li> <li>- วิชาชีพเฉพาะสถาปัตยกรรม</li> <li>- วิชาชีพเฉพาะรังสีการแพทย์</li> <li>- วิชาชีพเฉพาะวิศวกรรมชลประทาน</li> <li>- วิชาชีพเฉพาะวิทยาการคอมพิวเตอร์</li> <li>- วิชาชีพเฉพาะวิทยาศาสตร์และเทคโนโลยี</li> <li>- วิชาชีพเฉพาะนิติการ</li> <li>- วิชาชีพเฉพาะอื่น ๆ ตามที่ ก.จ., ก.ท. และ ก.อบต. กำหนด</li> </ul>	



ประกาศคณะกรรมการกลางพนักงานเทศบาล  
เรื่อง กำหนดหลักเกณฑ์การเลื่อนและแต่งตั้งพนักงานเทศบาลให้ดำรงตำแหน่งที่สูงขึ้น  
(ฉบับที่ 3)  
\*\*\*\*\*

อาศัยอำนาจตาม มาตรา 17 (5) ประกอบมาตรา 24 วรคเจ็ด แห่งพระราชบัญญัติระเบียบ  
บริหารงานบุคคลส่วนท้องถิ่น พ.ศ. 2542 และข้อ 37 แห่งประกาศคณะกรรมการกลางพนักงานเทศบาล เรื่อง  
มาตรฐานทั่วไปเกี่ยวกับหลักเกณฑ์และเงื่อนไขการคัดเลือก การบรรจุและแต่งตั้ง การย้าย การโอน การรับโอน  
การเลื่อนระดับ และการเลื่อนขั้นเงินเดือน ลงวันที่ 22 พฤศจิกายน 2544 คณะกรรมการกลางพนักงานเทศบาล  
ในการประชุมครั้งที่ 3/2546 เมื่อวันที่ 26 มีนาคม 2546 มีมติเห็นชอบให้กำหนดคุณสมบัติของพนักงานเทศบาล  
ผู้ขอรับการประเมินเพื่อแต่งตั้งให้ดำรงตำแหน่งสายงานวิทยาศาสตร์และเทคโนโลยี ตำแหน่งวิศวกรไฟฟ้า  
วิศวกรโยธา วิศวกรสุขาภิบาล และสถาปนิก เพิ่มเติม ดังนี้

1. ผู้ขอรับการประเมิน ระดับ 6a ต้องเป็นผู้ได้รับใบอนุญาตเป็นผู้ประกอบวิชาชีพวิศวกรรมศาสตร์  
หรือสถาปัตยกรรมศาสตร์ ประเภทภาคี
2. ผู้ขอรับการประเมิน ระดับ 7 วช ขึ้นไป ต้องเป็นผู้ได้รับใบอนุญาตเป็นผู้ประกอบวิชาชีพ  
วิศวกรรมศาสตร์ หรือสถาปัตยกรรมศาสตร์ ประเภทสามัญ

ทั้งนี้ ตั้งแต่บัดนี้เป็นต้นไป

ประกาศ ณ วันที่ 30 มิถุนายน พ.ศ. 2546

(นายประชา มาสินนท์)

รัฐมนตรีช่วยว่าการกระทรวงมหาดไทย ปฏิบัติราชการแทน  
รัฐมนตรีว่าการกระทรวงมหาดไทย  
ประธานกรรมการกลางพนักงานเทศบาล



ประกาศคณะกรรมการกลางพนักงานเทศบาล

เรื่อง กำหนดตำแหน่งพนักงานเทศบาลประเภทวิชาชีพเฉพาะและประเภทเชี่ยวชาญเฉพาะ (เพิ่มเติม)

\*\*\*\*\*

โดยที่เป็นการสมควรปรับปรุงแก้ไขเพิ่มเติมประกาศกำหนดตำแหน่งพนักงานเทศบาลประเภทวิชาชีพเฉพาะและประเภทเชี่ยวชาญเฉพาะ ลงวันที่ 7 พฤศจิกายน พ.ศ. 2545

อาศัยอำนาจตามความในมาตรา 17 (3) ประกอบมาตรา 24 วรรคเจ็ด แห่งพระราชบัญญัติระเบียบบริหารงานบุคคลส่วนท้องถิ่น พ.ศ. 2542 และ ข้อ 2 (2) แห่งประกาศคณะกรรมการกลางพนักงานเทศบาล เรื่องมาตรฐานทั่วไปเกี่ยวกับอัตราตำแหน่งและมาตรฐานของตำแหน่ง ลงวันที่ 22 พฤศจิกายน พ.ศ. 2544 คณะกรรมการกลางพนักงานเทศบาลในการประชุมครั้งที่ 1/2547 เมื่อวันที่ 30 มกราคม พ.ศ. 2547 จึงมีมติเห็นชอบให้กำหนดตำแหน่งพนักงานเทศบาลประเภทวิชาชีพเฉพาะเพิ่มเติม ดังนี้

ตำแหน่งในสายงานนิติการ ซึ่งเป็นตำแหน่งที่ต้องปฏิบัติโดยผู้สำเร็จการศึกษาในระดับปริญญาที่ไม่อาจมอบหมายให้ผู้มีคุณวุฒิอย่างอื่นปฏิบัติงานแทนได้ และเป็นงานที่มีผลกระทบต่อชีวิตและทรัพย์สินของประชาชนอย่างเห็นได้ชัด อีกทั้งเป็นงานที่ขาดแคลนกำลังคนในเทศบาล จึงกำหนดให้ผู้ดำรงตำแหน่งในสายงานนิติการ ตั้งแต่ระดับ 7 ขึ้นไปซึ่งได้รับประกาศนียบัตรเนติบัณฑิตไทยเป็นตำแหน่งประเภทวิชาชีพเฉพาะ

ประกาศ ณ วันที่ 16 เมษายน พ.ศ. 2547

(นายประชา มาสินนทร์)

รัฐมนตรีช่วยว่าการกระทรวงมหาดไทย ปฏิบัติราชการแทน

รัฐมนตรีว่าการกระทรวงมหาดไทย

ประธานกรรมการกลางพนักงานเทศบาล

## มาตรฐานกำหนดตำแหน่ง

ตำแหน่งประเภท

วิชาการ

สายงาน

นิติการ

ลักษณะงานโดยทั่วไป

สายงานนี้คลุมถึงตำแหน่งต่าง ๆ ที่ปฏิบัติงานทางกฎหมาย ซึ่งมีลักษณะงานที่ปฏิบัติเกี่ยวกับการพิจารณา วินิจฉัยปัญหากฎหมาย ร่าง และพิจารณาตรวจร่างข้อบัญญัติ กฎ ระเบียบ และข้อบังคับที่เกี่ยวข้อง จัดทำนิติกรรม รวบรวมข้อเท็จจริง และพยานหลักฐานเพื่อดำเนินการทางคดี การสอบสวน ตรวจสอบพิจารณาดำเนินการเกี่ยวกับวินัยพนักงานเทศบาลและการร้องทุกข์หรืออุทธรณ์ และปฏิบัติหน้าที่อื่นที่เกี่ยวข้องซึ่งตำแหน่งต่าง ๆ เหล่านี้มีลักษณะที่จำเป็นต้องใช้ผู้มีความรู้ความชำนาญในวิชาการทางกฎหมาย

ชื่อตำแหน่งในสายงานและระดับตำแหน่ง

ตำแหน่งในสายงานนี้มีชื่อและระดับของตำแหน่งดังนี้

นิติกร

ระดับปฏิบัติการ

นิติกร

ระดับชำนาญการ

นิติกร

ระดับชำนาญการพิเศษ

นิติกร

ระดับเชี่ยวชาญ

### คุณสมบัติเฉพาะสำหรับตำแหน่ง

มีคุณสมบัติอย่างใดอย่างหนึ่งดังต่อไปนี้

๑. ได้รับปริญญาตรีหรือคุณวุฒิอย่างอื่นที่เทียบได้ในระดับเดียวกัน ในสาขาวิชาหรือทางนิติศาสตร์ กฎหมาย หรือในสาขาวิชาหรือทางอื่นที่ ก.จ., ก.ท. หรือ ก.อบต. กำหนดว่าใช้เป็นคุณสมบัติเฉพาะสำหรับตำแหน่งนี้ได้
๒. ได้รับปริญญาโทหรือคุณวุฒิอย่างอื่นที่เทียบได้ในระดับเดียวกัน ในสาขาวิชาหรือทางนิติศาสตร์ กฎหมาย หรือในสาขาวิชาหรือทางอื่นที่ ก.จ., ก.ท. หรือ ก.อบต. กำหนดว่าใช้เป็นคุณสมบัติเฉพาะสำหรับตำแหน่งนี้ได้
๓. ได้รับปริญญาเอกหรือคุณวุฒิอย่างอื่นที่เทียบได้ในระดับเดียวกัน ในสาขาวิชาหรือทางนิติศาสตร์ กฎหมาย หรือในสาขาวิชาหรือทางอื่นที่ ก.จ., ก.ท. หรือ ก.อบต. กำหนดว่าใช้เป็นคุณสมบัติเฉพาะสำหรับตำแหน่งนี้ได้





ประกาศคณะกรรมการกลางพนักงานเทศบาล  
เรื่อง กำหนดหลักเกณฑ์การเลื่อนและแต่งตั้งพนักงานเทศบาลให้ดำรงตำแหน่งที่สูงขึ้น  
(เพิ่มเติม)  
\*\*\*\*\*

อาศัยอำนาจตามความในมาตรา 17 (5) ประกอบมาตรา 24 วรรคเจ็ด แห่งพระราชบัญญัติระเบียบบริหารงานบุคคลส่วนท้องถิ่น พ.ศ. 2542 และข้อ 37 แห่งประกาศคณะกรรมการกลางพนักงานเทศบาล เรื่อง มาตรฐานทั่วไปเกี่ยวกับหลักเกณฑ์และเงื่อนไขการคัดเลือก การบรรจุและแต่งตั้ง การย้าย การโอน การรับโอน การเลื่อนระดับ และการเลื่อนขั้นเงินเดือน ลงวันที่ 22 พฤศจิกายน 2544 คณะกรรมการกลางพนักงานเทศบาล ในการประชุมครั้งที่ 5/2547 เมื่อวันที่ 28 พฤษภาคม พ.ศ. 2547 จึงมีมติเห็นชอบให้ประกาศกำหนดหลักเกณฑ์การเลื่อนและแต่งตั้งพนักงานเทศบาลให้ดำรงตำแหน่งที่สูงขึ้น (เพิ่มเติม) ดังต่อไปนี้

ข้อ 1 การประเมินเพื่อเลื่อนระดับในตำแหน่งวิศวกรโยธาหรือสถาปนิก กรณีไม่มีใบอนุญาตประกอบวิชาชีพสามัญวิศวกรหรือสามัญสถาปนิก สามารถประเมินเพื่อเลื่อนระดับเป็นระดับ 7ว ได้โดยไม่ได้รับเงินประจำตำแหน่งประเภทวิชาชีพเฉพาะ

ข้อ 2 การประเมินเพื่อเลื่อนระดับพยาบาลวิชาชีพในระหว่างที่ใบอนุญาตหมดอายุให้สามารถประเมินเพื่อเลื่อนระดับในสายงานวิชาการ (ว) โดยไม่ได้รับเงินประจำตำแหน่งประเภทวิชาชีพเฉพาะ

ประกาศ ณ วันที่ 22 กรกฎาคม พ.ศ. 2547

(นายประชา มาลินนท์)

รัฐมนตรีช่วยว่าการกระทรวงมหาดไทย ปฏิบัติราชการแทน  
รัฐมนตรีว่าการกระทรวงมหาดไทย  
ประธานกรรมการกลางพนักงานเทศบาล

# สรุปวันที่มีผลในการเลื่อนระดับ

- ☀ ชง./ชก. มีผลไม่ก่อนวันที่ผ่านการประเมินจากคณะกรรมการ
- ☀ อส./ศพ./ชช. มีผลไม่ก่อนวันที่ผู้นั้นยื่นผลงาน (ที่ไม่ใช่สายวิทยาศาสตร์และเทคโนโลยี และสายงานนิติการ)
- ☀ สายวิทยาศาสตร์และเทคโนโลยี และสายงานนิติการ มีผลไม่ก่อนวันที่ผู้นั้นยื่นผลงาน

**การพิจารณาระยะเวลาเกื้อกูลเพื่อการเลื่อนระดับ/  
การย้าย/การโอน/การรับโอน  
(ว 61 ลงวันที่ 29 ธันวาคม 2558)**

- 1. กำหนดงานที่เกี่ยวข้อง กรณีคุณสมบัติเฉพาะตำแหน่ง  
กำหนดให้เป็นผู้ปฏิบัติงานหรืองานอื่นที่เกี่ยวข้องมาแล้ว  
ไม่น้อยกว่า 1 ปี**
- 2. กำหนดตำแหน่งที่มีหน้าที่ความรับผิดชอบเกี่ยวข้องเกื้อกูลกัน  
โดยนำระยะเวลาดำรงตำแหน่งในสายงานอื่นที่เริ่มต้นจาก  
ประเภทเดียวกัน เป็นระยะเวลาขั้นต่ำ ในการเลื่อนระดับสูงขึ้น**

**3. การเลื่อนระดับประเภทวิชาการให้นำระยะเวลาประเภท  
ทั่วไปมานับรวมเป็นระยะเวลาขั้นต่ำได้**

**- ต้องดำรงตำแหน่งในสายงาน และปฏิบัติหน้าที่ใน  
ตำแหน่ง**

**ที่จะแต่งตั้ง มาแล้วไม่น้อยกว่า 1 ปี**

**- นับระยะเวลาประเภททั่วไปได้ไม่ก่อนวันที่มีวุฒิปริญญา  
และดำรงตำแหน่งระดับชำนาญงานขึ้นไป**

**- นับระยะเวลาได้ครึ่งหนึ่ง**

บัญชีกลุ่มประเภทตำแหน่งที่มีลักษณะหน้าที่ความรับผิดชอบเกี่ยวข้องกับกิจการของตำแหน่งประเภทเดียวกัน และงานที่เกี่ยวข้องกับกิจการของตำแหน่งประเภททั่วไป กับตำแหน่งประเภทวิชาการ ของข้าราชการและพนักงานส่วนท้องถิ่น

กลุ่มที่ ๑ กลุ่มบริหาร อำนาจการ ธุรการ งานสถิติและนิติการ	
ตำแหน่งประเภททั่วไป	ตำแหน่งประเภทวิชาการ
๑. เจ้าพนักงานธุรการ ๒. เจ้าพนักงานทะเบียน ๓. เจ้าพนักงานเวชสถิติ	๑. นักจัดการงานทั่วไป ๒. นักทรัพยากรบุคคล ๓. นักวิเคราะห์นโยบายและแผน ๔. นักจัดการงานทะเบียนและบัตร
	๑. นิติกร
	๑. นักวิชาการคอมพิวเตอร์



กลุ่มที่ ๒ กลุ่มการคลัง การเศรษฐกิจและการพาณิชย์	
ตำแหน่งประเภททั่วไป	ตำแหน่งประเภทวิชาการ
๑. เจ้าพนักงานการเงินและบัญชี ๒. เจ้าพนักงานการคลัง ๓. เจ้าพนักงานจัดเก็บรายได้ ๔. เจ้าพนักงานพัสดุ	๑. นักวิชาการคลัง ๒. นักวิชาการเงินและบัญชี ๓. นักวิชาการตรวจสอบภายใน ๔. นักวิชาการพาณิชย์ ๕. นักวิชาการจัดเก็บรายได้ ๖. นักวิชาการพัสดุ

กลุ่มที่ ๓ กลุ่มประชาสัมพันธ์ การท่องเที่ยวและต่างประเทศ	
ตำแหน่งประเภททั่วไป	ตำแหน่งประเภทวิชาการ
๑. เจ้าพนักงานประชาสัมพันธ์ ๒. เจ้าพนักงานส่งเสริมการท่องเที่ยว	๑. นักประชาสัมพันธ์ ๒. นักพัฒนาการท่องเที่ยว ๓. นักวิเทศสัมพันธ์

